

PIAGGIO AR DORI SĂ VĂ MULȚUMESC

pentru alegerea unuia dintre produsele sale. Am pregătit acest manual pentru a vă ajuta să obțineți cele mai bune rezultate de la vehiculul dvs. Vă rugăm să-l citiți cu atenție înainte de a merge pe vehicul pentru prima dată. Acesta conține informații, sfaturi și măsuri de precauție pentru utilizarea vehiculului Dvs. De asemenea, descrie caracteristici, detalii și dispozitive pentru a vă asigura că ați făcut alegerea potrivită. Credem că, dacă urmați sugestiile noastre, veți cunoaște în curând bine noul vehicul și că acesta va continua să vă ofere servicii satisfăcătoare pentru mulți ani de acum încolo. Această broșură face parte integrantă din vehicul; în cazul în care vehiculul este vândut, acesta trebuie transferat noului proprietar.

MP3 400 HPE Sport



Instrucțiunile date în acest manual sunt menite sărovide un ghid clar, simplu de utilizare a vehiculului dumneavoastră; această broșură detaliază, de asemenea, procedurile de întreținere de rutină și controale regulate care ar trebui să fie efectuate pe vehicul la un dealer autorizat sau centru de **service**. Broșura conține, de asemenea, instrucțiuni pentru reparații simple. Orice operațiuni care nu sunt descrise în mod specific în această broșură necesită utilizarea unor instrumente speciale și/sau a unor cunoștințe tehnice speciale: pentru a efectua aceste operațiuni, consultați orice **dealer sau centre de servicii autorizate**.



Siguranța personală

Nerespectarea completă a acestor instrucțiuni va duce la un risc grav de vătămare corporală.



Protejarea mediului

Secțiunile marcate cu acest simbol indică utilizarea corectă a vehiculului pentru a preveni îmbătrânirea mediului.



Intactitatea vehiculului

Nerespectarea incompletă sau nerespectarea acestor reglementări duce la riscul de deteriorare gravă a vehiculului și, uneori, chiar la invaliditatea garanției.

Semnele pe care le vedeți pe pagina this sunt foarte importante. Ele sunt folosite pentru a evidenția părți ale broșurii care ar trebui citite cu deosebită atenție. Diferitele simboluri sunt folosite pentru a face fiecare subiect din manual simplu și rapid de localizat.

INDEX

REGULI GENERALE.....	7	Deschiderea șa prin buton pentru a accesa compartimentul casca.....	51
Reguli generale.....	8	Deschiderea șa pentru a accesa compartimentul casca într-o urgență.....	51
VEHICUL.....	9	Clip sac.....	51
Tablou de bord.....	10	Identificare.....	52
Panou de instrumente analogic.....	12	Predispus la instalarea accesoriilor.....	53
Unitate indicatoare.....	14	UTILIZARE.....	55
Ceas.....	16	Controale.....	56
Ecran lcd digital... ..	16	Realimentare.....	56
* BUTON MOD*	27	Reglarea amortizoarelor.....	60
Icoane de întreținere.....	28	Rularea în.....	61
Setarea afisajului de temperatura exterioara.....	29	Pornirea motorului.....	62
Setarea funcției oră/minute.....	29	Precauții.....	64
Comutator de pornire.....	30	Pornire dificilă.....	65
Blocarea volanului.....	31	Oprirea motorului.....	66
Eliberarea volanului.....	31	Stand.....	66
Indicatoarele direcției de comutare.....	32	Ansmisiontr automat.....	67
Buton corn.....	32	Conducerea în condiții de siguranță.....	68
Comutator de pornire/oprire a luminii.....	33	Sistem bloc rola suspensie.....	71
Comutator de lumină.....	33	Frâna destajonare	74
Buton delumină intermitentă	34	Sistem de frânare integrală cu pedală.....	75
de urgență	34	MENTENANȚĂ.....	77
Buton de pornire.....	34	Nivelul uleiului de motor.....	78
Butonul de oprire a motorului....	35	Verificarea nivelului uleiului de motor.....	78
Comutator de deblocare-blocare a suspensiei fata.....	35	Reîncărcarea uleiului de motor.....	79
Sistemul ABS.....	36	Lumină de avertizare (presiune insuficientă a uleiului).....	79
Sistem ASR.....	37	Schimbarea uleiului de motor.....	79
Sistemul de imobilizare.....	44		
Chei.....	44		
Dispozitiv de imobilizare activat indicator	45		

condus.....			
Funcționare.....	45	Nivelul uleiului de butuc.....	80
Programarea sistemului de imobilizare.....	47	Pneuri.....	82
Port USB.....	48	Demontarea bujiei.....	84
Portul OBD.....	50	Scoaterea filtrului de	85
Șaua.....	50	aer.....	
		Nivelul lichidului de răcire.....	85

Verificarea nivelului uleiului de frână	86
Baterie	88
Utilizarea unei baterii noi	89
Perioade lungi de inactivitate	89
Sigurante	90
Lămpi.....	96
Grupul de lumină	frontală 98
Reglarea luminii capului	102
Indicatoare de direcție față.....	103
Unitate optică spate	104
Indicatoare de viraj spate	104
Numărul de înmatriculare lumina	105
Compartiment casca bec de iluminat	105
Lumina de.....	frână 106
Oglinzi retrovizoare.....	106
Frână pe discață și spate	107
Puncție	108
Inactivitatea vehiculului	109
Curățarea vehiculului	110
DATE TEHNICE.....	117
Date.....	118
PIESE DE SCHIMB ȘI ACCESORII	125
Avertismente.....	126
ÎNȚREȚINERE PROGRAMATĂ.....	129
Tabel deservici programat	130
Produse recomandate.....	132

MP3 400 CPE Sport - Afaceri



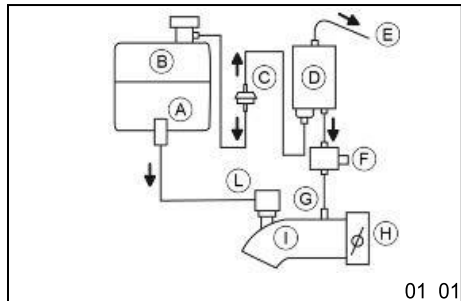
PIAGGIO®



Cap. 01
Reguli
generale

Reguli generale (01_01)

Vehiculul este echipat cu "Canister", componenta principală a sistemului de control al emisiilor prin evaporare, în conformitate cu standardele actuale.



- A. Pompă de combustibil
- B. Rezervor de combustibil
- C. Supapă de ventilație bidirecțională cu vapori de combustibil
- D. Canistră
- E. Țeavă de purjare a aerului în atmosferă
- F. Supapă electronică de comandă a purjării vaporilor de combustibil cu sens unic (controlată de ECU)
- G. Montare în vid
- H. Corpul clapetei de accelerație
- I. Fiting cu inducție de aer
- L. Injector

MP3 400 CPE Sport - Afaceri

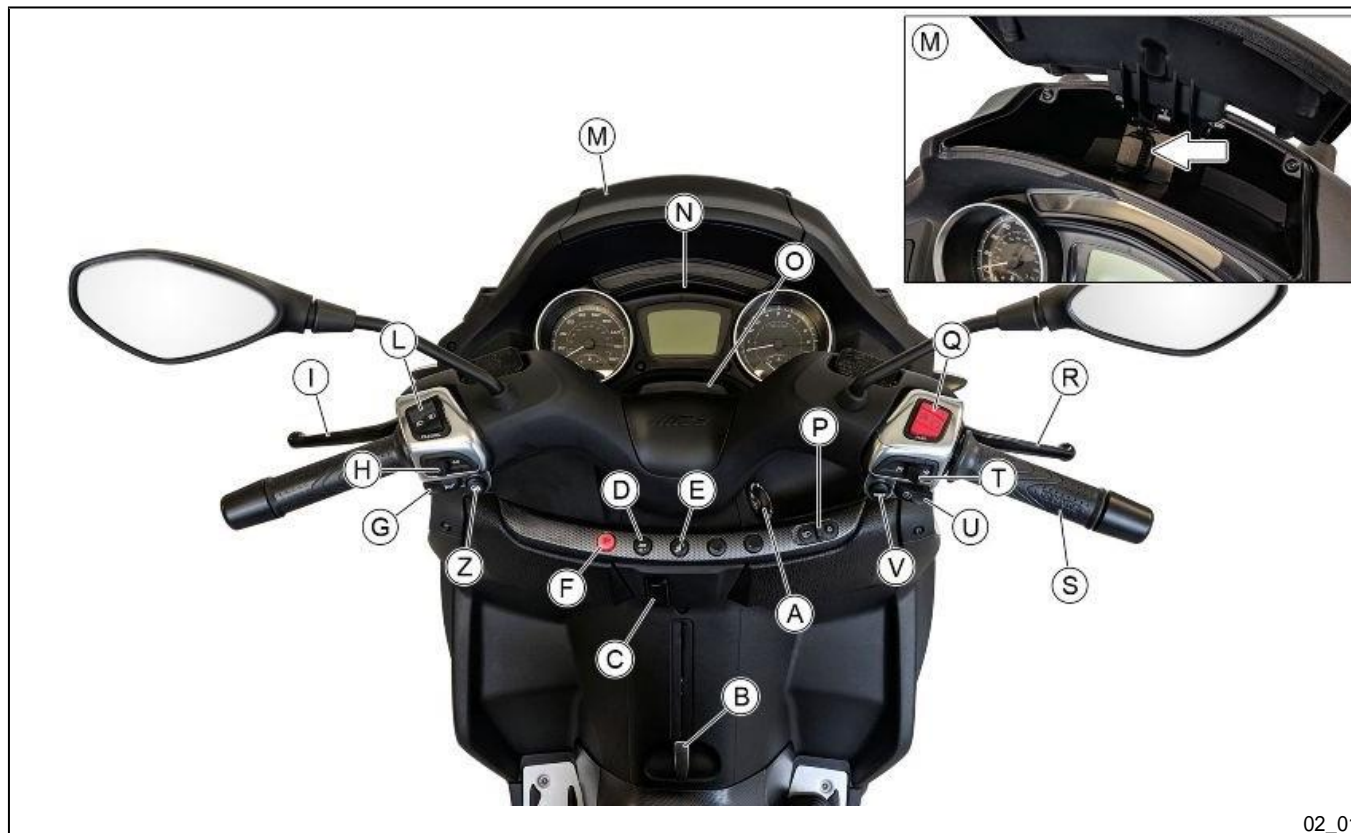


PIAGGIO®



Cap. 02
Vehicle

Tablou de bord (02_01)



Un = Comutator

de aprindere **B** =

Frână de

staționare **C** = Sac

cârlig

D = butonul ASR

E = Butonul de deschidere a șa

F = Butonul luminilor de avarie

G = Butonul Corn

H = Comutator de semnal turn

I = Maneta frânei spate

L = Comutator de lumină

M = Cutie de stocare cu port USB

N = Panou de instrumente analogic cu afișaj digital

O = Unitate indicator

P = LED comutator de lumini de zi(DRL - Lumina de zi de rulare)

Q= Comutator de oprire de urgență (RUN/OFF)

R = Maneta frânei față

S = Prindere accelerație

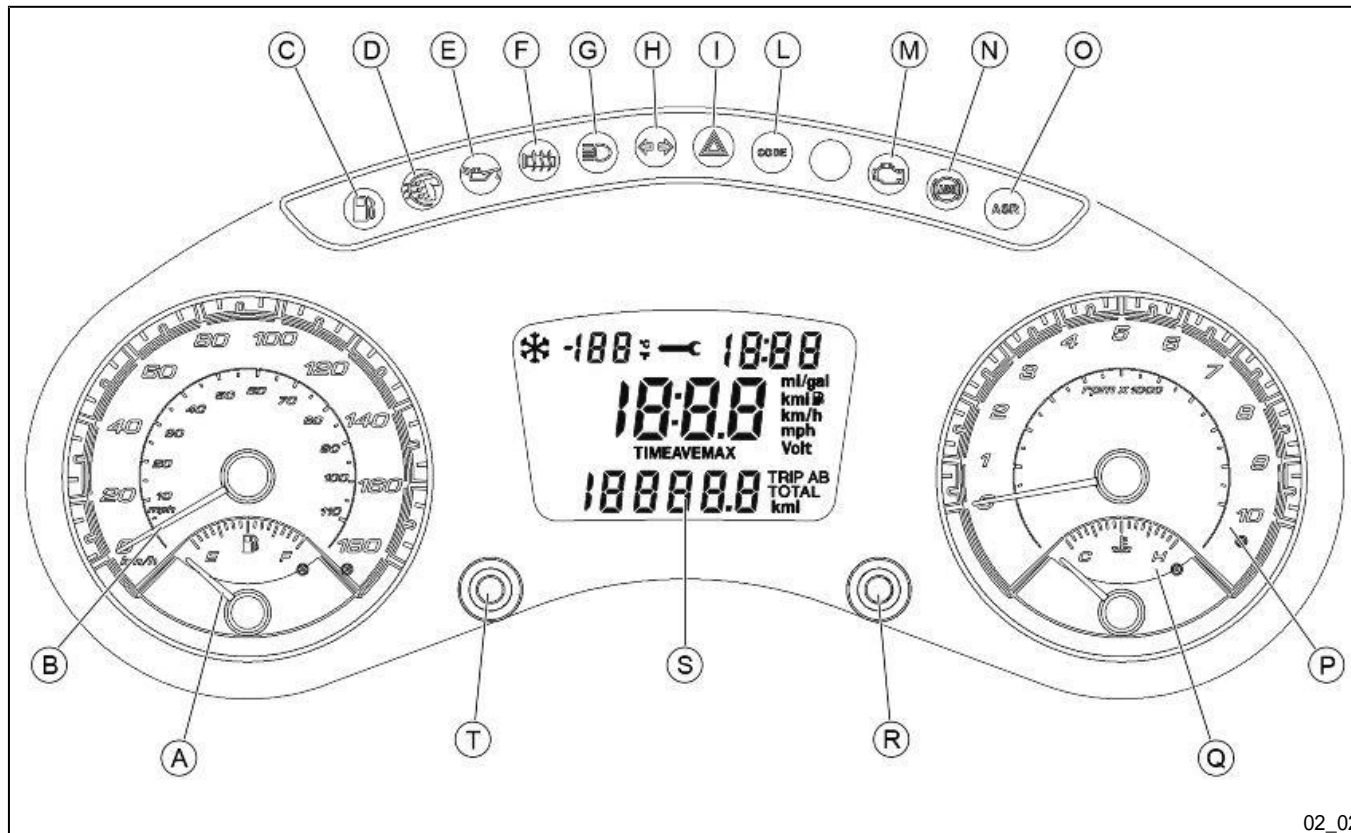
T = Comutator de blocare/deblocare a suspensiei față

U = Starter

V = butonul MODE

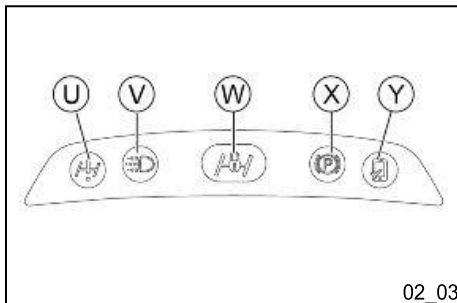
Z = buton conectivitate pentru a răspunde la apelurile primite, pentru a încheia apelurile curente și pentru gestionarea muzicii (opțional - funcție valabilă numai dacă vehiculul este echipat cu Sistemul Multimedia PIAGGIO MIA)

Panou de instrumente analogic (02_02)



02_02

- Un** = Indicator al nivelului de combustibil
- B** = Vitezometru
- C** = Lumină de avertizare cu consum redus de combustibil
- D = Lumina de avertizare mai caldă pentru** picioare (dacă este prevăzută)
- E** = Lumina de avertizare a uleiului de motor
- F** = Lumina indicatoare a mânerelor încălzite (dacă este prevăzută)
- G** = Lumină de avertizare pentru faza lungă
- H** = Rândul său, indicatorul luminos de avertizare
- I** = Lumina de avertizare de pericol
- L** = COD de avertizare de lumină (imobilizator)
- M** = Lumina de avertizare M IL (lampă indicatoare de defecțiune)
- N** = Lumina de avertizare ABS
- O** = Lumină de avertizare ASR
- P** = Indicator rpm motor
- Q** = Indicator de temperatură a lichidului de răcire
- Butonul R** = SET
- S** = Afișaj digital
- T** = butonul ODO/TRIP



Unitate indicatoare (02_03, 02_04)

U = Lumina de avertizare a sistemului de blocare a suspensiei față

V = Lumina de avertizare DRL

W = Lumina de avertizare a sistemului de blocare a suspensiei față

X = Semafor de avertizare a frânei de staționare

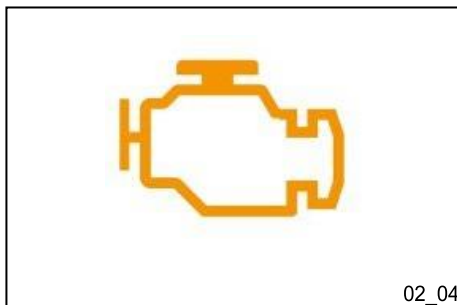
Y = Lumina de avertizare a sistemului multimedia (PMP-PIAGGIO MIA)

MASA LUMINILOR DE AVERTIZARE

LUMINĂ DE AVERTIZARE	DESCRIERE	CULOARE	SEMN
C	Lumina de avertizare a rezervei de combustibil	Chihlimbar	Se ajunge la rezerva din rezervor
D	Lumina de avertizare mai caldă pentru picioare (dacă este cazul)	Chihlimbar	Funcționarea capacului încălzit
Și	Lumina de avertizare a uleiului de motor	Roșu	Verificarea și reîncărcarea obligatorie a nivelului
F	Lumina de avertizare a mâinilor încălzită (dacă este cazul)	Chihlimbar	Funcționare încălzită a handgrip-ului
G	Lumină de avertizare pentru faza lungă	Albastru	Activarea luminii cu fază lungă
H	Lampă indicatoare de semnal de viraj	Verde	Activarea indicatoarelor de tură
Eu	Lumină de avertizare de pericol	Roșu	Activarea luminii de avertizare de pericol
L	Cod de avertizare de lumină	Roșu	Controlul imobilizatorului (vezi pagina "Sistemul de imobilizare")
M	Lumină de avertizare MIL (lampă indicatoare de defecțiune)	Chihlimbar	Indicarea defecțiunii motorului

N	Lumină de avertizare ABS	Chihlimbar	Control ABS (vezi pagina "Sistem ABS")
Sau	Lumina de avertizare ASR	Chihlimbar	Controlul ASR (vezi pagina "Sistem ASR")

LUMINĂ DE AVERTIZARE	DESCRIERE	CULOARE	SEMN
În	Lumina de avertizare a sistemului de blocare a suspensiei față	Roșu	Indicarea defecțiunii sistemului de blocare a suspensiei față
În	Lumină de avertizare DRL	Verde	Activarea luminii de zi
În	Sistemul de blocare a suspensiei față avertizând lumina	Chihlimbar	Controlul sistemului de blocare a suspensiei față (a se vedea pagina "Sistem de blocare a suspensiei față")
X	Semafor de avertizare a frânei de staționare	Roșu	Activarea frânei de staționare
Și	Lumina de avertizare a sistemului multimedia (PMP-PIAGGIO MIA)	Verde	Conexiune activă la Sistemul Multimedia (PMP- PIAGGIO MIA)



MIL - Lumina de avertizare privind defectarea sistemului de injecție

Această lumină de avertizare se va aprinde dacă apare o defecțiune în sistemul electronic de control al motorului în timpul funcționării vehiculului.

AVERTISMENT



LUMINĂ DE AVERTIZARE MIL ILUMINATĂ CONSTANT: PUTEȚI CONTINUA SĂ CONDUCEȚI, EVITÂND EFORTURILE SEVERE ALE MOTORULUI SAU VITEZA MARE. CONTACTAȚI UN CENTRU DE SERVICII AUTORIZAT CÂT MAI CURÂND POSIBIL PENTRU A EFECTUA VERIFICĂRILE CORESPUNZĂTOARE.

LUMINĂ DE AVERTIZARE MIL INTERMITENTĂ: UTILIZAREA VEHICULULUI PENTRU O LUNGĂ PERIOADĂ DE TIMP CU LUMINA DE AVERTIZARE MIL INTERMITENTĂ POATE DETERIORA CATALIZATORUL, EN- GINE SAU VEHICULUL. CONTACTAȚI UN CENTRU DE SERVICII AUTORIZAT CÂT MAI CURÂND POSIBIL PENTRU A

EFFECTUA VERIFICĂRILE CORESPUNZĂTOARE.



02_05

Ceas (02_05)

Ceasul arată, cu vehiculul în funcțiune sau cheia setată la «KEY ON», ora și minutele efective, care urmează să fie setat manual, în format «hh:mm».

Setați ora corectă așa cum este descris în paragraful «Setați orele/minutele de funcționare».

AVERTISMENT

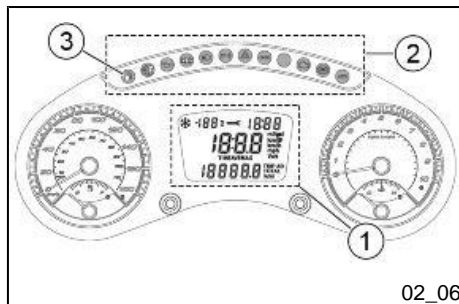


DIN MOTIVE DE SIGURANȚĂ, SETAREA DE TIMP ESTE POSIBILĂ NUMAI CU SUGHIȚUL VE- ÎN IMPAS.

AVERTISMENT



DECONECTAREA CABLURILOR BATERIEI VA DUCE LA O RESETARE A CEASULUI



02_06

Afișaj LCD digital (02_06, 02_07, 02_08, 02_09, 02_10, 02_11, 02_12, 02_13, 02_14, 02_15, 02_16, 02_17, 02_18, 02_19, 02_20, 02_21, 02_22, 02_23, 02_24, 02_25, 02_26)

Când comutatorul de aprindere este setat la «ON»:

- Toate funcțiile de pe afișajul digital «1» light up;
- Toate luminile de avertizare «2» de pe panoul de instrumente se aprind;
- Lumina de avertizare cu combustibil redus «3» ramane pornit timp de doua secunde, apoi are functia normala de a indica cand este rezerva din rezervor a ajuns;
- Acele se deplasează la scară completă și înapoi și apoi sunt plasate pe valoarea care urmează să fie afișată.



Afișajul digital poate fi împărțit în cinci zone principale, în care sunt dezvoltate funcțiile și setările:

- indicarea temperaturii și avertizarea de gheață «4»;
- pictograma de întreținere «5»;
- ceas «6»;
- informații privind viteza, călătoria și călătoria medie, autonomia, tensiunea bateriei «7»;
- informații despre distanță «8» legate de funcțiile «TOTAL», «TRIP A» și «TRIP B».



Vehiculul are trei butoane principale pentru navigarea afișajului digital:

- Butonul «MODE», plasat pe comutatorul din dreapta;



- Butoanele «ODO/TRIP» și «SET», plasate sub butoanele digitale arăta.

N.B. LA

NAVIGAREA PE ECRAN SUNT DEFINITE URMĂTOARELE:

- "SCURTĂ APĂSARE": APĂSAREA BUTONULUI INDICAT PENTRU MAI PUȚIN DE O JUMĂTATE DE SECUNDĂ;
- «APĂSARE PRELUNGITĂ»: APĂSAREA BUTONULUI INDICAT PENTRU MAI MULT DE TREI SECADE.

AFIȘAREA MENIULUI

PRINCIPAL DE

NAVIGARE

Navigarea afișajului este dezvoltată în principal pe trei pagini de ecran din meniul principal:

- «TOTAL»: este pagina de ecran a totalizatorului și afișează informațiile totale **salvate de la începutul** primei porniri a vehiculului;
- «CĂLĂTORIA A»: este pagina de ecran a primei părți care trebuie salvată; prezintă **informațiile legate de intervalul** dat;
- «CĂLĂTORIA B»: este pagina de ecran a celei de-a doua părți care trebuie salvată; prezintă **informațiile referitoare la intervalul** dat.

În meniul principal al «TOTAL», «CĂLĂTORIA A» și «CĂLĂTORIA B»(în această ordine) pot fi navigate prin apăsarea în scurt timp a butonului «ODO/TRIP» sau cu un scurt dublu clic pe butonul MODE.

Fiecare dintre aceste meniuri principale poate fi pornit în moduri diferite și cu funcționare diferită, în funcție de comanda care se aplică:

- SCURTĂ APĂSARE A BUTONULUI «MOD»
- SCURT DUBLU CLIC PE BUTONUL «MOD»
- APĂSARE LUNGĂ A BUTONULUI «MOD»
- SCURTĂ APĂSARE A BUTONULUI «ODO/TRIP»
- APĂSARE LUNGĂ A BUTONULUI «ODO/TRIP».

SCURTĂ APĂSARE A BUTONULUI «MOD»

Din pagina de ecran «TOTAL» din zona centrală a afișajului, consultați în se- quence:

- călătorie indicată la «km/l» sau în «mi/gal»;
- autonomia reziduală estimată menționată la "km" sau "mi";
- tensiunea bateriei menționată la «V».

În zona inferioară a afișajului rămâne indicată distanța totală de deplasare de la prima pornire a vehiculului, menționată la "km" sau "mi".

Din pagina ecranului «TRIP A» din zona centrală a afișajului, consultați în ordine:

- călătorie indicată la «km/l» sau în «mi/gal»;
- călătoria **medie** calculată de la începutul statisticii «CĂLĂTORIA A», menționată în «km/l» sau în "mi/gal";
- autonomia reziduală estimată menționată la «km» sau «mi»;
- timpul indicat în «hh:mm» calculat de la începutul statisticii «TRIP A»;
- viteza **medie** calculată de la începutul statisticii «TRIP A», menționată în «km/h» sau «mph»;
- viteza maximă atinsă de la începutul statisticii «TRIP A», menționată în «km/h» sau «mph»;
- tensiunea bateriei menționată la «V».

În zona inferioară a afișajului distanța de călătorie măsurată de la începutul statisticii «CĂLĂTORIA A» rămâne indicată, menționată în «km» sau «mi».

Din pagina de ecran «TRIP B» din zona centrală a afișajului, consultați în ordine:

- călătorie indicată la «km/l» sau în «mi/gal»;
- călătoria **medie** calculată de la începutul statisticii «TRIP B», menționată în «km/l» sau în "mi/gal";
- autonomia reziduală estimată menționată la «km» sau «mi»;
- timpul indicat în «hh:mm» calculat de la începutul statisticii «TRIP B»;
- viteza **medie** calculată de la începutul statisticii «TRIP B», indicată în «km/h» sau «mph»;
- viteza maximă atinsă de la începutul statisticii «TRIP B», menționată în «km/h» sau «mph»;
- tensiunea bateriei menționată la «V».

În zona inferioară a afișajului distanța de călătorie măsurată de la începutul statisticii «CĂLĂTORIA B» rămâne indicată, menționată la «km» sau «mi».

SCURT DUBLU CLIC PE BUTONUL «MOD»

Aceeași funcționare a scurtei apăsări a butonului «ODO/TRIP».

APĂSARE LUNGĂ A BUTONULUI «MOD»

Din orice funcție a oricărei pagini de ecran, prin apăsarea și menținerea apăsată a tastei «MODE» va fi transmisă pe afișajul «călătoriei» paginii de ecran aferente din meniul principal.

SCURTĂ APĂSARE A BUTONULUI «ODO/TRIP»

Paginile ecranului derulează ciclic: «TOTAL», «TRIP A», «EXCURSIE B».

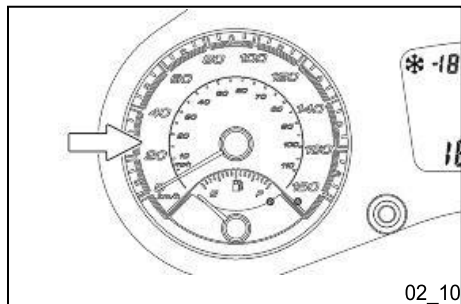
APĂSARE LUNGĂ A BUTONULUI «ODO/TRIP».

- Dacă se află în pagina de ecran «TOTAL», nu există efecte;
- în oricare dintre paginile ecranului din interiorul «TRIP A» se resetează informațiile stocate de la startul statistic «TRIP A»;
- în oricare dintre paginile de ecran din interiorul «TRIP B» informațiile stocate de la începutul statisticii «TRIP B» sunt resetate;-.

PAGINILE DE ECRAN ȘI OPERAȚIUNILE DIN SUB-MENIURI

VITEZĂ INSTANTANEE, MEDIE ȘI MAXIMĂ

- Indicarea vitezei instantanee poate fi detectată pe vitezometru.





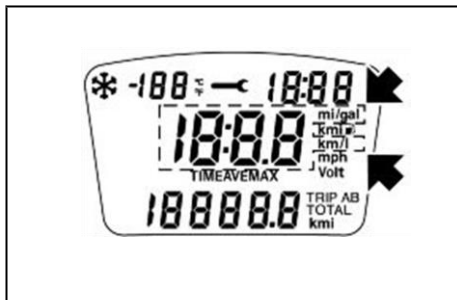
02_11

- Atunci când navigați pe afișaj așa cum este descris, este posibil să afișați viteza medie «AVG» a CĂLĂTORIEI A sau a CĂLĂTORIEI B, în funcție de meniul care caută la.



02_12

- Când navigați pe afișaj așa cum este descris, este posibil să afișați și max-viteza imum «MAX» a CALĂTORIEI A sau a CALĂTORIEI B, conform meniului privind la.



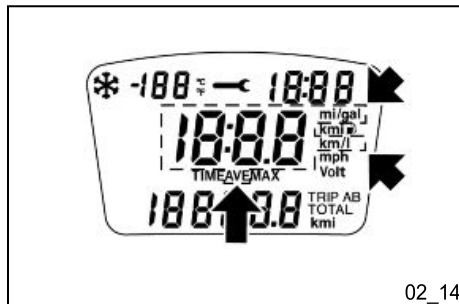
CĂLĂTORII ȘI CĂLĂTORII MEDII

Acestea sunt indicate în «km/l» sau în «mi/gal», pe baza unității de măsură așezate pe afișaj.

- Călătoria este prima pagină de ecran afișată pe afișaj și este, **de asemenea, cea la care trebuie să reveniți**, atunci când prin apăsarea și menținerea apăsată a butonului «MODE», sub-meniul related la «TOTAL», «CĂLĂTORIA A» sau «CĂLĂTORIA B» este în curs de ieșire.

- Călătoria medie, în fiecare dintre sub-meniuri este următoarea pagină a ecranului și **diferă prin indicația «AVG»**.

Ambele consumuri sunt valori calculate.



02_14

Călătoria este afișată numai dacă viteza vehiculului depășește 5 km/h (3 mph), în caz contrar apare simbolul «--.-».

Cursa medie este, de asemenea, calculată cu vehiculul oprit, dar motorul funcționează. Dacă reșetați datele cu butonul «ODO/TRIP», călătoria medie va fi indicată după ce conduceți cel puțin 0,1 km (0,1mi).



02_15

AUTONOMIE REZIDUALĂ

Autonomia reziduală, indicată în «km» sau «mi» pe baza setărilor de afișare, este o valoare calculată și estimată.

Autonomia reziduală este estimată pe baza călătoriei medii din ultimele trei minute, prin urmare se obține o estimare mai bună a autonomiei, atunci când conduceți cu viteză constantă.

De la aprinderea luminii de avertizare de rezervă, valoarea autonomiei reziduale indicate va fi «---». Efectuați realimentarea cât mai curând posibil.



02_16

SETAREA UNITĂȚILOR DE MĂSURĂ

Apăsați și mențineți apăsat timp de cel puțin 3 secunde butonul "**MODE**" și, în același timp, rotiți tasta de pornire la "**ON**".

Pictogramele "**kmi**" și "**°C-°F**" vor începe să clipească.

"**Kmi**" reprezintă combinația dintre "**km**" (kilometri) și "**mi**" (mile).

Prin apăsarea butonului "**MODE**" pentru mai puțin de o secundă, pictogramele "**km**" e "**mi**" sunt selectate în ordine.

Apăsați și mențineți apăsat timp de cel puțin 3 secunde **APUS** buton pentru a confirma alegerea ta. Acum, pictograma care indică temperatura exterioară "**°C-°F**" va clipi.

Prin apăsarea butonului "**MODE**" pentru mai puțin de o secundă, pictogramele "**°C**" și "**°F**" sunt selectate în ordine.

Apăsați și mențineți apăsat timp de cel puțin 3 secunde butonul **SET** pentru a vă confirma alegerea.



02_17

BATERIE

Indică tensiunea bateriei (Volt).

O valoare în jur de 14-14,5V la rulare indică o stare corectă de funcționare a sistemului de reîncărcare a bateriei.

În aceste condiții, o baterie de lucru este încărcată corect până la maxim.

Dacă tensiunea bateriei în condiții de conducere rămâne sub 12.0V, acest lucru poate însemna o funcționare nefuncțională a sistemului de reîncărcare a bateriei sau a bateriei în sine. În cazul opririi motorului, este posibil să nu fie posibilă pornirea din nou a motorului.





02_19



02_20



CRONOMETRU

Sub-meniul «TIME» indică timpul, menționat în «hh:mm», scurs de la setarea din nou a călătoriei de rulare (A sau B).

Sistem multimedia PMP-PIAGGIO MIA

Descărcăți și instalați aplicația specifică «**PIAGGIO**» din Play Store sau Apple Store pe smartphone.

PROCEDURA DE ASOCIERE Smartphone - Sistem Multimedia PMP-PIAGGIO MIA

Vehiculul este echipat cu unitatea de control "**Piaggio MIA**" care comunică cu smartphone-ul prin Bluetooth. Folosind aplicația specifică "**Piaggio**" care poate fi instalată pe smartphone, este posibil să faceți schimb de date cu vehiculul și conținutul multimedia de vârstă man- age.

Odată ce conexiunea este stabilită corect între unitatea de comandă și smart-phone, următoarele funcții pot fi gestionate direct pe afișajul digital al vehiculului:

- gestionarea apelurilor telefonice;
- gestionarea redării audio;

- Notificare prin SMSmanagementul tions.

Pentru a activa funcțiile sistemului multimedia, este necesar să asociați dispozitivul de pe vehicul cu smartphone-ul care efectuează următoarea procedură:

- **Cu tasta de aprindere în poziția "OFF", _ tine apăsat butonul CONNECTIVITY;**

- **Rotiți cheia de aprindere în poziția "APRINDERE" în timp ce țineți apăsat butonul CONNECTIVITY și așteptați ca pictograma verde a sistemului PMP-PIAGGIO MIA Multimedia de pe panoul de instrumente să clipească;**

- **Eliberați butonul imediat _ ce lumina "PMP-PIAGGIO MIA Multimedia System" începe să clipească;**

- În acest moment **activați căutarea Bluetooth pe dvs. smartphone;**

- **Selectați dispozitivul "BT-ROUTER" sau "PMP3-XXXX"** (în funcție de țara de destinație, dispozitivul poate avea un alt nume Bluetooth) și, **dacă Vi SE solicită, introduceți parola "0000"** pentru a finaliza asocierea Smartphone - Piaggio MIA.

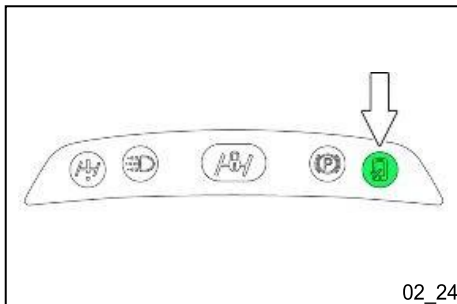
- **Conexiunea dintre Smartphone și vehicul va fi indicată prin minția ilustră a pictogramei verzi de pe panoul de _ instrumente.**



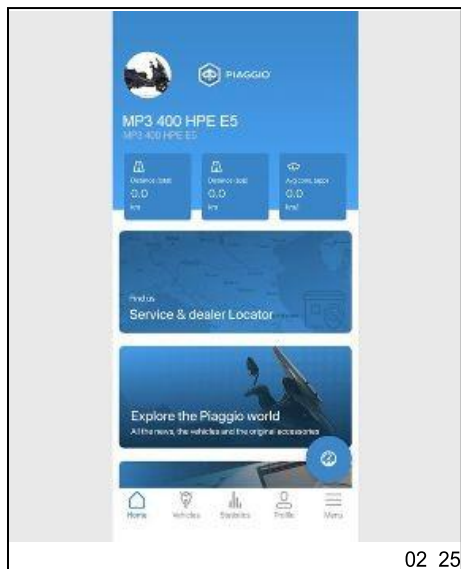
02_22



02_23



02_24



02_25

Pentru informații specifice despre asocierea sistemului "Piaggio MIA" și pentru orice diferențe de procedură în funcție de tipul de smartphone utilizat, vă rugăm să consultați manualul de utilizare inclus în aplicația "PIAGGIO".

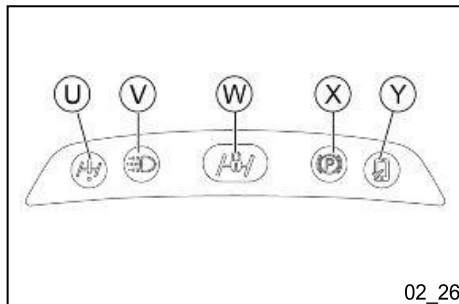
Vă rugăm să rețineți că instalarea și conectarea aplicației sunt ESENȚIALE pentru utilizarea sistemului.

Manualul de aplicații cu informații specifice pentru utilizarea sistemului este disponibil vizitând site-ul

www.app.piaggio.com

Dispozitivul asociat va fi prezent în lista dispozitivelor asociate. Așteptați ca sistemul "Piaggio MIA" să conecteze automat smartphone-ul. **NU forțați conexiunea de la telefon. La cerere, permiteți cartea de telefon și notificările. Sunt necesare autorizații pentru a gestiona apelurile din ghidon și pentru a vizualiza notificarea de recepție PRIN SMS.**

CONEXIUNEA REUȘITĂ DINTRE SMARTPHONE ȘI VEHI- CLE VA FI INDICAT DE PICTOGRAMA SMARTPHONE-ULUI CARE SE APRINDE PE CEL INSTRUMENTAL CLUCIU. CONSULTAȚI MANUALUL APLICAȚIEI "PIAGGIO" PENTRU IN- FORMAȚIE DESPRE CEL ROST DE CEL ICOANĂ INTERMITENT ÎN CONFORMITATE CU LA MODURILE DE OPERARE ALE SISTEMULUI.



02_26



02_27



Butonul *MODE* (02_27, 02_28)

Apăsăți butonul **ODO/TRIP** pentru mai puțin de o secundă pentru a obține următoarele funcții în ordine:

- Total Odometru «**TOTAL**»
- Odometru parțial «**TRIP A**»
- Odometru parțial «**TRIP B**»

Apăsarea butonului «**MODE**», în cadrul fiecărei funcții, permite accesarea consecutivă a funcțiilor suplimentare.

- **TOTAL**
 - Consumul curent de combustibil (km/l)
 - Autonomie reziduală estimată (km)
 - Tensiunea bateriei (V)
- **CĂLĂTORIA A**
 - Consumul curent de combustibil (km/l)
 - Avg Consumul de combustibil (km/l)
 - Autonomie reziduală estimată (km)
 - Timp de călătorie: cronometru (hh:mm)
 - Viteza medie AVG (km/h)
 - Viteza maximă maximă atinsă (km/h)
 - Baterie voltage (V)

- **CĂLĂTORIA B**

- Consumul curent de combustibil (km/l)
- Avg Consumul de combustibil (km/l)
- Autonomie reziduală estimată (km)
- Timp de călătorie: cronometru (hh:mm)
- Viteza medie AVG (km/h)
- Viteza maximă maximă atinsă (km/h)
- Tensiunea bateriei (V)

Apăsarea și menținerea apăsată a butonului «ODO/TRIP» din paginile de ecran «TRIP A» și «TRIP B», permite resetarea tuturor contoarelor pentru acea CĂLĂTORIE.



02_29

Pictograme de întreținere (02_29)

Pictograma de întreținere clipește timp de cinci secunde de fiecare dată când vehiculul este pornit după verificarea tabloului de bord, începând de la 300 km înainte de expirarea fiecărei perioade de service.

În mod similar, la parcurgerea distanțelor indicate în tabelul periodic de întreținere (după primii 1000 km și 5000 km și apoi la intervale de 5000 km ulterior), pictograma rămâne aprinsă până la efectuarea întreținerii programate

Pentru întreținere de rutină și resetarea pictogramelor, contactați un **Centru de service autorizat**.



ÎN ORICE CAZ, EFECTUAȚI PRIMA VERIFICARE, ASTFEL CUM ESTE DEFINITĂ ȘI DESCURAJATĂ DE TABELUL DE ÎNTREȚINERE PERIODICĂ, LA O DISTANȚĂ DE 1000 km.

Setarea afișajului de temperatură exterioră (02_30)

Indicarea temperaturii exterioare se găsește în partea stângă a afișajului, în «°C» sau «°F» pe baza unității de măsură stabilite.

În cazul în care temperatura scade sub 3 ° C, se recomandă prudență suplimentară atunci când neing vehiculului; asterisc indică faptul că ar putea exista gheață pe suprafața drumului.



02_30

Setarea funcției oră/minute (02_31, 02_32)

Pentru a seta sau regla ora, cu vehiculul care rulează sau cu cheia introdusă în position «KEY ON», procedați după cum urmează:

- prin apăsarea și menținerea apăsată a butonului «SET», indicația orară din "hh" clipește;
- reglați valoarea orei cu o apăsare scurtă a aceluiași «SET» button;
- cu o apăsare lungă, valoarea setată este confirmată (sau valoarea actualizată dacă nu este modificată) și valoarea minutelor, în format «mm» începe să clipească.
- reglați valoarea minutului printr-o apăsare scurtă a aceluiași buton «SET»;
- cu o apăsare lungă, valoarea setată este confirmată (sau valoarea actualizată dacă nu este modificată) și reglarea ceasului este ieșită;

Dacă, în timpul ajustării, butonul «SET» nu este apăsat mai mult de zece secunde, procedura este anulată și valoarea de timp rămăne cea dinaintea ajustării; repetați ajustarea Operațiunii.

AVERTISMENT



DIN MOTIVE DE SIGURANȚĂ, SETAREA DE TIMP ESTE POSIBILĂ NUMAI CU SUGHIȚUL VE- ÎN IMPAS.



02_31



02_32



DECONNECTAREA CABLURILOR BATERIEI VA DUCE LA O RESETARE A CEASULUI



02_33

Comutator de pornire (02_33)

1. «**LOCK** » = Motor inhibat, cheia poate fi îndepărtată, bloc mecanic pe. Frâna de staționare nu poate fi îndepărtată dacă este pornită și nu poate fi activată dacă nu este deja utilizată.
2. «**OFF**» = Motor inhibat, cheia este detașabilă, antifurtul mecanic nu acționează, iar frâna de parcare poate fi activată sau dezactivată.
3. «**ON**» = Motor activat pentru funcționare, cheia nu este detașabilă, anti-furt mecanic nu este activat.
4. « **DESCHIDEREA COMPARTIMENTULUI CĂȘTII** » = Deschiderea poziției compartimentului căștii, aceasta se obține prin împingerea tastei în poziția «**OFF**» sau «**ON**» și rotirea tastei în sens contrar acelor de ceasornic.
5. «**DESCHIDEREA REZERVORULUI DE GAZ**» = Deschiderea poziției rezervorului de gaz, aceasta este obținută prin împingerea în cheie în «**OFF**» sau «**PE**» poziționare și rotirea ei în sensul acelor de ceasornic.



02_34

Blocarea volanului (02_34)

Rotiți ghidonul spre stânga (în măsura în care va merge), rotiți tasta la «LOCK» și scoateți cheia.



02_35

Eliberarea volanului (02_35)

Reintroduceți cheia și întoarceți-o la «OFF».

PRUDENȚĂ



NU ROTIȚI NICIODATĂ CHEIA LA «BLOCARE» SAU «OPRIRE» ÎN TIMP CE CĂLĂTORIȚI.

AVERTISMENT



ACȚIONAȚI PE GHIDON PÂNĂ CÂND OBTINEȚI ROTAȚIA UȘOARĂ A COMUTATORULUI, EVITÂND SOLICITĂRILE INUTILE.



02_36

Comutați indicatoarele direcției (02_36)

Mutați comutatorul «H» la stânga în poziția «1», pentru a indica un viraj la stânga; Mutarea comutatorului

«H» la dreapta la poziția «2», pentru a indica un viraj la dreapta. Apăsați comutatorul «H» în centru pentru a poziționa «0» pentru a dezactiva indicatoarele de viraj.



02_37

Butonul Horn (02_37)

Apăsați butonul «G» pentru a opera cornul.



Comutator light ON/OFF (02_38)

Cu comutatorul de lumină "Q" în poziția "0", lumina din poziția față și luminile de fază lungă sunt active.

În poziția "1" este activă doar lumina de zi (DRL) pentru a fi utilizată exclusiv în timpul zilei, except pentru tuneluri sau oriunde există ceață, zăpadă, ploaie sau vizibilitate slabă.

N.B.

ATUNCI CÂND CONDIȚIILE DE MAI SUS PERMIT ACEST LUCRU, UTILIZAREA LUMINII DE RULARE A LUMINII DE ZI PERMITE PRELUNGIREA DURATEI DE VIAȚĂ A LUMINII CU FAZĂ SCURTĂ ȘI REDUCEREA CONSUMULUI DE CURENT, MENTINÂND ASTFEL MAI BINE BATERIA ȘI, ÎN CONSECINȚĂ, REDUCÂND CONSUMUL DE COMBUSTIBIL.



Comutator de lumină (02_39)

Poziția «0» a comutatorului «L» corespunde selecției luminii fasciculului de joasă.

Poziția «1» corespunde luminii fazei înalte.

Poziția «2» activează lumina fazei înalte care clipește; Comutatorul returnează automat la «0». Controlul intermitent eliberează, de asemenea, funcția de lumină de siguranță, poate fi activată în caz de eșec al siguranței luminii de fază lungă.



Buton de lumină intermitentă de urgență (02_40)

Face ca toate cele patru semnale de viraj să clipească simultan. Butonul «F» poate fi doar activat cu cheia setată la poziția «ON», dar odată ce a fost activat, acesta va continua să funcționeze chiar și cu cheia setată la pozițiile «OFF» și «LOCK». Dezactivarea acestei funcții poate fi efectuată numai cu cheia în poziția «ON».



Butonul Start-up (02_41)

Cu comutatorul de oprire a motorului «Q» în poziția «1» RUN, apăsați butonul «U» pentru a porni motorul după angajarea uneia dintre cele două pârgii de frână.

AVERTISMENT



CU SUSPENȚIA FAȚĂ BLOCATĂ, MOTORUL NU VA URCA DACĂ ȘOFERUL NU ESTE AȘEZAT CORESPUNZĂTOR PE ȘA ÎN CONDUCEREA POZIȚION.



Butonul de oprire a motorului (02_42)

Cu comutatorul de oprire de urgență «Q» în poziția «1» **RUN** este activată funcționarea motorului.;

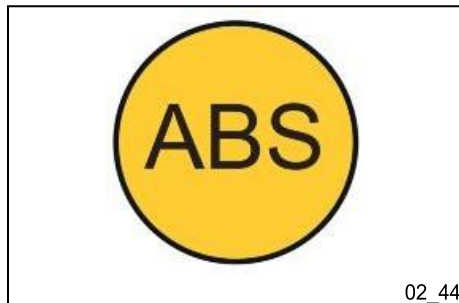
Poziția «0» **OPRIT** permite oprirea motorului în caz de urgență și, de asemenea, inhibă repornirea.



Comutator de deblocare-blocare a suspensiei față (02_43)

Comutatorul «T» activează și dezactivează blocarea suspensiei față.

Având în vedere complexitatea acestui subiect, descrierea utilizării sale poate fi găsită în **Utilizați** capitolul.



02_44

Sistem ABS (02_44, 02_45, 02_46)

SISTEMUL ABS (DACĂ EXISTĂ)

Vehiculul este echipat cu un sistem ABS de blocare pe roți.

R: Ton roata B:

Senzor de viteză

- **ABS:** Este un dispozitiv hidraulic - electronic care limitează presiunea din interiorul circuitului de frânare atunci când un senzor, situat pe roată, detectează tendința sa de blocare. Acest sistem împiedică blocarea roților pentru a evita riscul de cădere.

În caz de eșec de cel ABS sistem îndată Raportate spre cel călăreț cu ABS avertizează- ing lumină pe cel instrument ciorchine cel vehicul Păstrează cel Caracteristici de a sistem de frânare conșional. În cazul luminii de avertizare ABS, reduceți viteza și mergeți la un autorizat Serviciu Centru pentru cel adecvat Controale. Cel siguranță Furnizate lângă cel ABS nu nu în oricare caz justifica riscant Manevre. Cel Oprirea distanță Mai fi Greater, comparativ cu un vehicul convențional echipat cu frânare tradițională în următoarele condiții:

- Mersul pe drumuri accidentate, cu pietriș sau zăpadă
- Mersul pe drumuri cu găuri sau denivelări

Prin urmare, se recomandă reducerea vitezei în aceste condiții.



LA VITEZE FOARTE MICI, MAI PUȚIN DE 5 km/h (3 mph) SISTEMUL ABS ESTE DIS-CAPABIL.

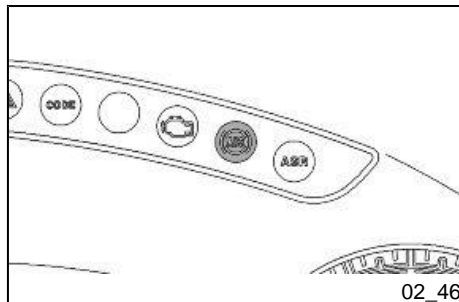
PRIN URMARE, SE RECOMANDĂ SĂ SE ACORDE ATENȚIE ÎN CAZURILE DE FRÂNARE ÎN CONDIȚII DE ADERENȚĂ REDUSĂ LA VITEZĂ REDUSĂ (DE EXEMPLU, FRÂNAREA PE GRESIE GARAJ DUPĂ CE AȚI CĂLĂRIT PE DRUMURI UMEDE SAU SITUAȚII SIMILARE)

N.B.

CEL ABS AVERTISMENT LUMINĂ SE TRANSFORMĂ PE ȘI SEJURURI PE PÂNĂ AJUNGE 5 Km/



02_45



02_46

h (3 mph).

PRUDENȚĂ



ÎN CAZUL DEFECTĂRII BATERIEI, SISTEMUL ABS - ASR SE OPREȘTE.

Sistem ASR (02_47, 02_48, 02_49, 02_50, 02_51, 02_52, 02_53, 02_54)

SISTEMUL ASR

Sistemul ASR este un dispozitiv de asistență la rulare care asistă șoferul în manevrele de accelerare, în special pe suprafețele cu aderență redusă sau în condiții care pot provoca derapaje bruște ale roților din spate. ASR intervine automat în aceste situații prin reducerea motorului în limita impusă de condițiile de aderență, contribuind semnificativ la menținerea stabilității vehiculului.

AVERTISMENT



SISTEMUL ASR SE BAZEAZĂ PE RECUNOAȘTEREA DIFERENȚELOR DE VITEZĂ DINTRE ROATA DIN FAȚĂ ȘI CEA DIN SPATE. PENTRU CA SISTEMUL SĂ AIBĂ O EFICIENȚĂ MAXIMĂ ÎN TOATE CONDIȚIILE, PROCEDURA DE CALIBRARE TREBUIE EFECTUATĂ DE FIECARE DATĂ, CHIAR ȘI ÎN CAZUL ÎNLOCUIRII UNEI SINGURE ANVELOPE.

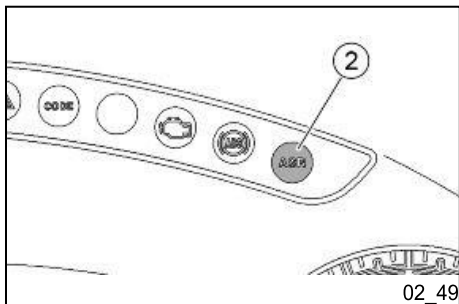
PENTRU CALIBRAREA UNITĂȚII DE COMANDĂ EFECTUAȚI PROCEDURA DE MAI JOS.



02_47



02_48



02_49

- **ASR BUTONUL 1:** activare / Dezactivarea.
- **ASR AVERTIZARE LIGHT «2»:** lumină de avertizare indicatie de functionare.

Modul de intermitent al luminii de avertizare:

- Oprit cu vehiculul în treaptă de viteză: : sistemul funcționează, dar nu este activ (condiții normale).

- Clipește rapid cu vehiculul în mișcare : Sistemul funcționează corect și este activ (condiții de aderență precare, limitarea puterii motorului în vigoare); plimbare cu grijă extremă, deoarece limita de aderență a fost depășită; restabilirea condițiilor de siguranță ale vehiculului prin **reducerea ușoară a deschiderii** clapetei de accelerație.

- Luminat cu vehicul în mișcare: sistemul este dezactivat si nu va interveni in cazul pierdere de prindere.

- Dacă dezactivarea a fost voluntară (prin apăsarea butonului corespunzător "1" timp de 1 secundă), se recomandă reactivarea sistemului cât mai curând posibil.
- Dacă dezactivarea NU a fost voluntară, există un eșec ASR: în acest caz trebuie să contactați un centru de service **Authorised** pentru diagnosticarea și reactivarea sistemului.

Pentru a asigura siguranța maximă a vehiculului, este recomandabil să se mențină sistemul activ. Dezactivarea poate fi necesară numai în cazul în care se pornește cu suprafețe de aderență foarte scăzute (noroi, zăpadă) pe care funcționarea ASR ar putea împiedica de fapt mișcarea vehiculului.

N.B.

LA PORNIREA VEHICULULUI, LUMINA DE AVERTIZARE ASR CLIPEȘTE LA ACEEAȘI FRECVENȚĂ CU LUMINA DE AVERTIZARE ABS, INDICÂND O FAZĂ DE DIAGNOSTICARE A SISTEMULUI. ÎN ABSENȚA UNOR ERORI, AMBELE LUMINI DE AVERTIZARE SE STING ÎN ACELAȘI TIMP ATUNCI CÂND DEPĂȘESC 5 km/h.

DACĂ NU EXISTĂ NICIO CLIPIRE LA PORNIRE, ESTE POSIBIL CA SISTEMUL SĂ NU FIE OPERAȚIONAL, VĂ RUGĂM SĂ CONTACTAȚI UN CENTRU DE SERVICE AUTORIZAT.

AVERTISMENT



SISTEMUL ASR ESTE ACTIVAT LA FIECARE POZITIONARE "PORNITA" A COMUTATORULUI DE IGNITION.

DACĂ ESTE DEZACTIVAT DE CĂTRE UTILIZATOR, SISTEMUL ASR PĂSTREAZĂ STAREA DE INACTIVITATE NUMAI DACĂ VEhicULUL ESTE OPRIT, UTILIZÂND COMUTATORUL DE OPRIRE A MOTORULUI; LA URMĂTOAREA CHEIE DE PE SISTEMUL ASR ESTE ACTIVAT AUTOMAT.

PRUDENȚĂ



SE SUBLINIAZA FAPTUL CA SISTEMUL AUXILIAR DE PILOTAJ NU POATE CHANGE LIMITELE FIZICE ALE ADERENȚEI SI NU ESTE UN SUBSTITUT PENTRU BUNA GESTIONARE A PUTERII, ATAT PE INTINDERI DREPTE, CAT SI PE VIRAJE. PRIN URMARE, SE RECOMANDĂ UTILIZAREA ÎNTOTDEAUNA A VEhicULULUI CU CEA MAI MARE ATENȚIE ȘI ÎN CONFORMITATE CU REGLEMENTĂRILE ÎN VIGOARE.

PRUDENȚĂ



LA VITEZĂ MICĂ, MAI MICĂ DE 5 Km/h (3 mph), SISTEMUL ASR NU ESTE OPERATIONAL.

SE RECOMANDĂ SĂ SE ACORDE O ATENȚIE DEOSEBITĂ ÎN CAZUL ACCELERĂRII DE LA OPRIRE ÎN CONDIȚII DE ADERENȚĂ REDUSĂ, ESPECIALLY ÎN PRIMII METRI.

N.B.

ÎN CAZUL DECONECTĂRIILOR RUTIERE AR PUTEA EXISTA O SCURTĂ DESCIFRARE A SISTEMULUI ASR. UN ASTFEL DE EVENIMENT APPERE ÎN CONDIȚII NORMALE DE OPERATION A VEhicULULUI.

AVERTISMENT



SISTEMUL ASR ÎMPIEDICĂ APLICAREA ROTAȚIEI DE MARE VITEZĂ PE ROATA DIN SPATE CU VEHICULUL PE SUPTORUL CENTRAL.

SE RECOMANDĂ SĂ NU INSISTAȚI CU ADERENȚA CLAPETEI DE ACCELERAȚIE ÎN ACEASTĂ SITUAȚIE SPECIFIC, DEOARECE ACEST LUCRU POATE PROVOCA OPRIRI ANORMALE ȘI / SAU DETERIORAREA CATALIZATORILOR.

PRUDENȚĂ



O STARE PRECARĂ DE MAINTENANCE A ANVELOPELOR POATE DUCE LA FUNCȚIONAREA ABNORMALĂ A SISTEMULUI ASR.

ÎN CAZUL INTERVENȚIILOR REPETATE ALE ASR, CHIAȚ ȘI PE FEȚELE RUTIERE CU ADERENȚĂ BUNĂ SAU DESCHIDERI MICI ALE CLAPETEI DE ACCELERAȚIE, ESTE NECESAR SĂ SE VERIFICE MAI ÎNTÂI UZURA ȘI SAU STAREA DE UMFLARE A ANVELOPELOR. DACĂ PROBLEMA PERSISTĂ, CONTACTAȚI UN CENTRU DE SERVICE AUTORIZAT.

PRUDENȚĂ



ÎN CAZUL
OPREȘTE.

DEFECTĂRII BATERIEI, SISTEMUL ABS - ASR SE

MODUL DE FUNCȚIONARE A INDICATORULUI LUMINOS ASR

STAREA SISTEMULUI ASR	ASR INDICATOR LUMINOS CU MOTORUL OPRIT SAU CU APRINDEREA LA "PORNIT"	INDICATOR LUMINOS ASR CU MOTORUL ȘI VEHICULUL ÎN FUNCȚIUNE	ASR CARE RULEAZĂ ÎN TIMPUL CONDUCERII (CONDIȚII DE ADERENȚĂ REDUSĂ)
ASR ACTIV și calibrat	Pictograma "ASR": 1 Hz intermitent lent	Pictograma "ASR": dezactivată	Pictograma "ASR": 5 Hz intermitent rapid
ASR ACTIVE nu este calibrat	-	Pictograma "ASR": pe steady	Pictograma "ASR": 5 Hz intermitent rapid
ASR dezactivat voluntar	Pictograma "ASR": pe steady	Pictograma "ASR": pe steady	-
ASR nu este funcțional (anomalie)	Pictograma "ASR": pe steady	Pictograma "ASR": pe steady	-
Faza de programare ASR (succes)	-	Pictograma "ASR": 1 Hz intermitent lent; la următoarea pornire a motorului, pictograma este dezactivată dacă programarea are succes.	-
Faza de programare ASR (nereușită)	-	Pictograma "ASR": pornită constant la următoarea pornire a motorului dacă programarea a eșuat.	-



PROCEDURA DE CALIBRARE A SISTEMULUI ASR

Pentru a menține eficiența sistemului ASR **după înlocuirea unuia sau a ambelor anvelope, calibrarea sistemului** trebuie efectuată în conformitate cu următoarele metode:

- Așteptați până când faza de diagnosticare a sistemelor ASR și ABS este completă;

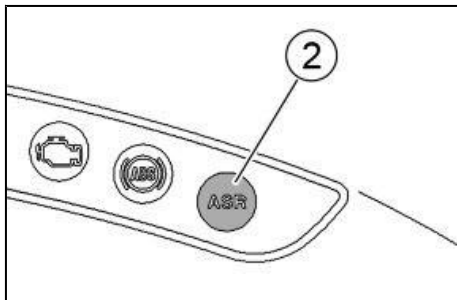


- Porniți motorul și conduceți o porțiune dreaptă scurtă de drum plat de peste **5 km / h (3,1 mph)** și așteptați pentru intermitent de două ABS și ASR lumini indicatoare pentru a comutator off;

- Opriți și lăsați motorul să funcționeze în ralanti timp de cel puțin **5 secunde**;



- Apăsați butonul ASR "1" și apăsați aprinderea / START nasture timp de cel puțin **3 secunde**.



- **Activarea procedurii de învățare pe raza roții** fie a procedurii de calibrare ASR va fi confirmat de indicatorul luminos ASR "2" cu intermitent lent.

- **Accelerați la o viteză constantă de 30-40 km / h (18,6-24,8 mph)** și mențineți-l timp de cel puțin **8 secunde**. Permanența vitezei vehiculului în intervalul corect pentru finalizarea procedurii este confirmată de intermitentul rapid al luminii de avertizare ASR «2».



02_54

- **Finalizarea procedurii** vor fi indicate de indicatorul luminos ASR "2" și acum sistemul ASR **este funcțional**.
- **Pentru a relua** procedura, **opriți motorul** și rotiți comutatorul de aprindere la "**OPRIT**" și **așteptați cel puțin 60 de secunde** înainte de a trece **din nou** la "**PORNIT**" și angajarea unei trepte de viteză .

- **Finalizați procedura în 5 minute**; dacă indicatorul luminos ASR "2" rămâne **constant**, înseamnă că **PROCEDURA a eșuat**.

Prin urmare, este necesar să se repete procedura de calibrare ASR până când este finalizată cu succes.

În ceea ce privește indicatorul luminos asr după memorare:

- **Procedură OK:** Indicatorul luminos ASR este oprit și sistemul este activ. La următoarea cheie "**ON**", thEnoua rază a roții va fi memorat.
- **Procedura nu a reușit:** Indicatorul luminos ASR este pornit constant și sistemul este activ (pentru siguranță) cu valoarea razei roții memorată anterior sau implicită (dacă nu a mai fost memorată până acum).

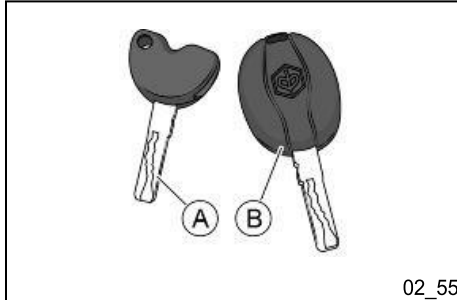
PRUDENȚĂ



DACĂ ESTENECESAR, CONTACTAȚI UN CENTRU DE SERVICE AUTORIZAT.

Sistemul de imobilizare

Pentru a spori protecția împotriva furtului, vehiculul are un sistem electronic de blocare numit «**PIAGGIO IMMOBILIZER**», care permite funcționarea motorului numai după verificarea prezenței unei chei codificate.



Chei (02_55)

Vehiculul este supplied cu două tipuri de chei.

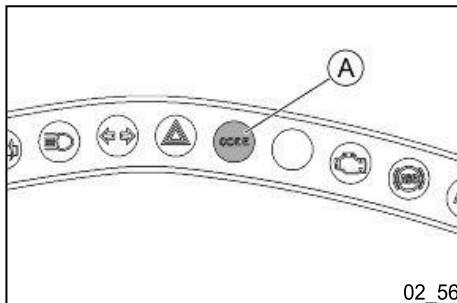
Cheia «**A**» și tasta «**MASTER**». Este furnizată doar o singură copie a acestei chei, care este necesară pentru a programa codurile pentru toate celelalte chei și pentru ca dealerul să efectueze operațiuni de întreținere. Prin urmare, recomandăm ca acesta să fie utilizat numai în circumstanțe excepționale.

Tasta de pornire «**B**» (furnizată într-o singură copie) este cheia pe care o utilizați în mod normal.

AVERTISMENT



PIERDEREA CHEII MASTER VA ÎNSEMNA CĂ REPARAȚIILE ULTERIOARE LA SISTEMUL "PIAGGIO IMMOBILIZER" ȘI UNITATEA DE CONTROL A MOTORULUI NU POT FI PERFORMATE.



Dispozitiv de imobilizare activat indicator led (02_56)

Activarea sistemului «PIAGGIO IMMOBILIZER» este semnalată printr-o intermitență a luminii de avertizare «A». Intermitent rămâne pe pentru primele 48 de ore de la trecerea la «OFF», apoi se oprește automat pentru a menține bateria încărcată.

Dacă există o defecțiune în sistem, lumina de avertizare «A», spune **Centrului de service autorizat** care este tipul de defecțiune prin tipul de intermitent emis. După indicarea codului stic de diagnosticare, lumina de avertizare rămâne aprinsă pentru a indica inhibarea pornirii.

Operație

De fiecare dată când tasta de aprindere «B» este scoasă din poziția «OFF» sau din poziția «LOCK», sistemul de imobilizare pornește și activează blocarea motorului. When cheia este transformată în «ON», blocul este dezactivat numai dacă sistemul recunoaște codul transmis de cheie.

Dacă pornirea este inhibată de sistem, intervenția va fi confirmată de prezența luminii de avertizare a imobilizatorului pe echilibru. În condiții ca acestea, repetați trecerea la «ON» acordând atenție pentru a asigura cele mai bune condiții de funcționare a cheii.

AVERTISMENT



PENTRU A ASIGURA CELE MAI BUNE CONDITII DE FUNCTIONARE A CHEII, EVITATI PREZENTA UNOR CAMPURI MAGNETICE PUTERNICE SI/SAU CHEI SUPLIMENTARE CU TRANSPONDERE, ALTELE DECAT CEL DE SERVICIU PLASAT IN APROPIEREA ANTENEI SISTEMULUI IMMOBILIZATOR.

ALTERNATIV, TASTELE SUPLIMENTARE CU TRANSP ONDER TREBUIE SĂ AIBĂ O CARCASĂ STABILĂ ÎN INTERIORUL SUPTULUI CHEII SAU SĂ ASIGURE O SEPARARE ADECVATĂ DE CHEIA DE SERVICIU

CARE FUNCȚIONEAZĂ ÎN CÂMPUL ANTENEI.

PRUDENȚĂ



PENTRU A OBTINE CELE MAI BUNE REZULTATE, SE RECOMANDĂ UTILIZAREA UNUI SUPORT DE CHEI NEMETALICE CARE CONȚINE O SINGURĂ CHEIE DE SERVICIU.

SUPORTUL NEMETALIC AL CHEII ARE AVANTAJUL SUPLEMENTAR DE A FI MAI PUȚIN AGRESIV ÎMPOTRIVA CAROSERIEI COMPARTIMENTULUI CHEII DE APRINDERE.

Dacă inhibarea începutului persistă, încercați din nou cu tasta **MASTER «A»**. Dacă tot nu puteți porni motorul, trebuie să contactați un centru de **service autorizat**, care dispune de echipamentul electronic necesar pentru identificarea și repararea sistemului.

Atunci când comandați cheile additionale, trebuie repetată procedura de codificare și de dublare a codurilor tuturor cheilor, inclusiv a celor deja utilizate.

Mergeți direct la un **centru de service autorizat**, aducând cheia **MASTER «A»** și toate cheile de serviciu **«B»** în posesia dvs.

Codurile cheie de serviciu care nu sunt prezentate în timpul noii proceduri de stocare sunt anulate din memorie. Orice cheie de serviciu care se pierde va fi, prin urmare, în imposibilitatea de a porni motorul.

AVERTISMENT



FIECARE CHEIE ARE PROPRIUL COD ȘI UNIQUE, CARE TREBUIE STOCAT ÎN MEMORIA UNITĂȚII DE CONTROL A SISTEMULUI.

ȘOCURILE VIOLENTE POT AFECTA COMPONENTELE ELECTRONICE ALE CHEII.

ÎN CAZUL ÎN CARE PROPRIETARUL VEHICULULUI ÎȘI SCHIMBĂ PROPRIETARUL, ESTE ABSOLUT NECESAR CA NOUL PROPRIETAR SĂ

**INTRE ÎN POSESIA CHEII CU MÂNERUL PRINCIPAL (PRECUM ȘI TOATE
CELELALTE CHEI DE APRINDERE).**

Programarea sistemului de imobilizare (02_57)

Mai jos este descrisă procedura de urmat pentru programarea sistemului **PIAGGIO IMMOBIL-IZER** și/sau pentru stocarea altor coduri cheie.

ÎNCEPEREA PROCEDURII

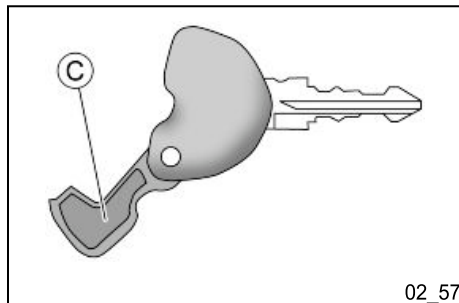
Introduceți tasta «MASTER»«**A**»în comutatorul de aprindere (în «OFF»)și porniți-o la «ON». După 1 - 3 secunde, întoarceți tasta la«**OFF**» din nou și scoateți-o.

FAZA INTERMEDIARĂ

După scoaterea tastei «MASTER» «**A**», introduceți tasta «**B**» pentru a fi programată în 10 secunde și întoarceți-o imediat în poziția «**ON**». După 1 - 3 secunde, întoarceți tasta la«**OFF**»din nou și scoateți-o. În acest fel puteți programa până la 5 taste, repetând operațiunea de mai sus și respectând orele indicate.

FAZA FINALĂ

După scoaterea tastei«**B**»care urmează să fie programată, introduceți din nou tasta MASTER«**A**»și întoarceți-o în poziția «**ON**». (Faceți acest lucru în termen de zece secunde de la eliminarea cheii anterioare). Lăsați-l în această poziție timp de 1 până la 3 secunde și reveniți-l la «**OFF**».



02_57

FAZA CORECTĂ DE VERIFICARE A PROGRAMĂRII

În cazul în care programarea codurilor a fost efectuată cu succes, trecerea la « **ON** » cu tasta **MASTER «A»** pornește lumina de avertizare a imobilizatorului pentru un interval de timp de aproximativ 0,7 s și apoi un număr de flash-uri scurte corespunzătoare numărului de taste introduse în programare, inclusiv cheia **MASTER** în sine.

Scoateți tasta **MASTER**, apoi introduceți-o din nou prin dezactivarea transponderului «**C**» (adică prin basculare capacul cheii de 90 °) și porniți-l la «**ON**». Efectuați procedura de pornire și asigurați-vă că motorul nu pornește.

Introduceți tasta programată «**B**» și porniți la «**ON**». În cazul în care programarea a fost performat cu succes, lumina de avertizare imobilizator se aprinde pentru un singur interval de timp de aproximativ 0,7. Efectuați procedura de pornire și asigurați-vă că motorul pornește.

AVERTISMENT



DACĂ PORNIȚI MOTORUL CU CHEIA PRINCIPALĂ (CU TRANS- PONDER OFF) SAU ÎN CAZUL UNEI FUNCȚIONĂRI GREȘITE ÎN TIMPUL PROGRAMULUI, REPETAȚI PROCEDURA DE LA ÎNCEPUT.



02_58

Port USB (02_58)

Deasupra tabloului de bord, în interiorul cutiei de mănuși se află o priză USB.

Pentru a o folosi, scoateți capacul de protecție. Acoperiți din nou priza cu capacul pentru a evita ca apa și/sau umiditatea să o deterioreze.

PRUDENȚĂ



CUTIA DE MĂNUȘI NU ESTE ETANȘĂ LA APĂ.

NU DEPOZITAȚI OBIECTE CARE AR PUTEA FI AFECTATE DE UMIDITATE SAU SUBSTANȚE TURNATE PE UȘA CUTIEI, CHIAR ȘI ATUNCI CÂND SUNT ÎNCHISE.

PRUDENȚĂ



PORTUL USB FURNIZAT ESTE POTRIVIT PENTRU REÎNCĂRCAREA ȘI/SAU ALIMENTAREA MAJORITĂȚII DISPOZITIVELOR DISPONIBILE ÎN PREZENT PE PIAȚĂ.

Portul USB este activ odată ce cheia este activată la «ON».

PRUDENȚĂ



UTILIZAREA PRELUNGITĂ A PRIZEI DE PRIZE POATE DUCE LA DESFIINȚAREA PARȚIALĂ A BATERIEI

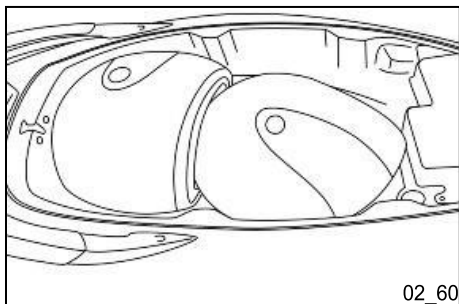
USB PORT

Tensiune de ieșire	(5.00±0.25) Vdc
Curent de încărcare	500mA max



Port OBD (02_59)

Vehiculul este echipat cu un port OBD (Diagnostics la bord) pentru a monitoriza funcționarea corectă a acestuia la un **centru de service autorizat**.



Șa (02_60)

În compartimentul căștii există un spațiu pentru două căști full-face, dacă sunt poziționate corect conform indicațiilor din figură:



02_61

Deschiderea șa prin buton pentru a accesa compartimentul casca (02_61)

Cu cheia de aprindere în poziția «OFF» sau «ON», este posibilă deschiderea compartimentului de șa cu butonul «E». Deschiderea este blocată atunci când cheia de contact se află în poziția «LOCK».



02_62

Deschiderea șa pentru a accesa compartimentul căștii în caz de urgență (02_62)

În cazul în care bateria vehiculului este descărcată, plasați comutatorul de aprindere la: «OPRIT» sau la «ON», apoi apăsați tasta și rotiți-o în sens invers acelor de ceasornic pentru a deschide compartimentul de șa.



02_63

Sac clip (02_63)

Pentru a utiliza cârligul sacului «C» care este montat pe zână, este necesar să trageți ușor pe el, spre partea din spate a vehiculului.

PRUDENȚĂ

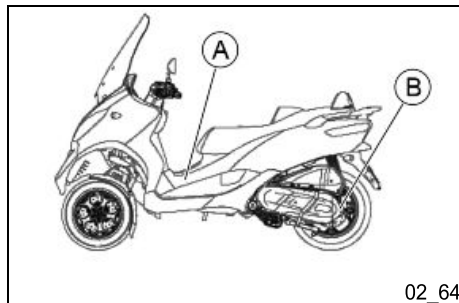


Sarcina maximă aplicabilă: 1,5 Kg (3,3 lb)

AVERTISMENT



PENTRU SIGURANȚA UTILIZATORULUI, DIMENSIUNILE ÎNCĂRCĂTURII NU AR TREBUI SĂ SE EXTINDĂ DINCOLO DE PERIMETRUL VEHICULULUI SAU SĂ ÎMPIEDICE ÎN NICIUN FEL DEPLASAREA.



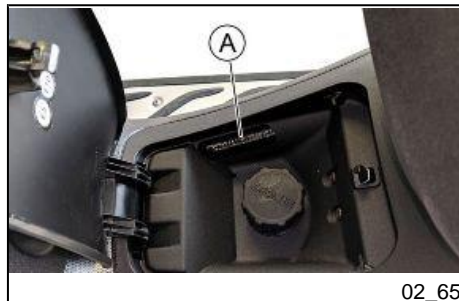
Identificare (02_64, 02_65, 02_66)

Numerele de identificare sunt alcătuite dintr-un prefix și un număr, tasate pe cadru și pe motor. Numărul de serie trebuie să fie întotdeauna indicat atunci când sau- dering piese de schimb. Vă recomandăm să verificați dacă numărul de înmatriculare cadru ștampilat pe vehicul corespunde cu cel din documentația vehiculului.

PRUDENȚĂ

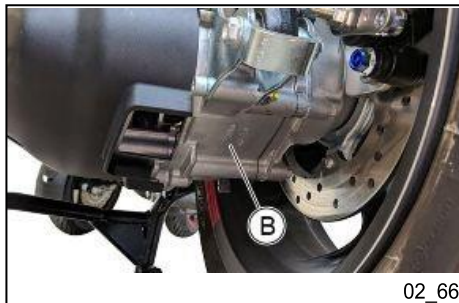


VĂ RUGĂM SĂ REAMINTIM CĂ MODIFICAREA NUM-BERS DE IDENTIFICARE DE ÎNMATRICULARE POATE DUCE LA SANȚIUNI PENALE GRAVE (ÎNDIGUIREA VEHICULULUI, ETC).



Numărul cadrului

Pentru a citi numărul cadrului "A", deschideți ușa de acces a capacului rezervorului de combustibil.



Numărul motorului

Numărul motorului «B» este ștampilat lângă suportul inferior al amortizorului din stânga spate.

IDENTIFICAREA VEHICULULUI

Prefix cadru	ZAPTD1200
Prefixul motorului	TD13M

Predispus la instalarea accesoriilor (02_67)

Acest vehicul este echipat cu o preinstalare pentru instalarea următoarelor accesorii:

- Platforma multimedia Piaggio (PMP3)
- Handgrips încălzite
- Picior încălzit mai cald
- Dispozitiv antifurt electronic

Pentru informații suplimentare și pentru instalare, contactați un **centru de service autorizat**.



AVERTISMENT



UTILIZAȚI DOAR ACCESORII ȘI DISPOZITIVE ORIGINALE PIAGGIO, SINGURELE TES- TED ȘI GARANTATE CARE NU SCHIMBĂ SORBȚIA ENERGETICĂ A VEHICULULUI.

DISPOZITIVELE NEEXERNICATE CARE SOLICITĂ CONECTAREA ELECTRICĂ LA SISTEMUL VEHICULULUI POT PROVOCA DAUNE IREPARABILE.

UTILIZAREA ACCESORIILOR NE ORIGINALE VA ANULA GARANȚIA.

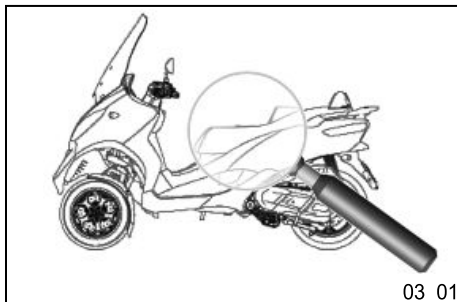
MP3 400 CPE Sport - Afaceri



PIAGGIO®



Cap. 03.
Folosi



Verificări (03_01)

Pentru a pastra siguranta oamenilor si eficienta vehiculului, Clientul are responsabilitatea de a efectua urmatoarele verificante de fiecare data inainte de a utiliza vehiculul:

1. Funcționarea frânelor față și spate;
2. Alunecarea corectă amănetai unui ccelerator în timpul deschiderii și eliberării;
3. Nivelul de combustibil din rezervor; dacă este necesar, realimentare;
4. Nivelul lichidului de frână;
5. Nivelul uleiului de transmisie;
6. Nivelul uleiului de motor;
7. Nivelul lichidului de răcire (dacă este disponibil);
8. Presiunea și uzura anvelopelor;
9. Funcționarea sistemului electric (claxon, lumini de poziție, lumină far, indicatoare de viraj, lumină de frână, iluminarea plăcuței de înmatriculare);
10. Funcționarea suportului central și lateral (dacă este disponibil).



Realimentare (03_02, 03_03, 03_04, 03_05)

Pentru a deschide ușa rezervorului de combustibil, poziționați cheia de aprindere la "OFF" sau "PE", apoi apăsați în tastă și rotiți-o în sensul acelor de ceasornic.



03_03

Depărta capacul "T" și rezervorul de combustibil de umplere cu benzină fără plumb cu cifră octanică ∞ minimă = 95. Nivelul benzinei este indicat pe gage «A» în timp ce rezerva este indicată de lumina de avertizare «C».

PRUDENȚĂ



BENZINA DĂUNEAZĂ PĂRȚILOR DIN PLASTIC ALE CAROSERIEI.

AVERTISMENT



NU MERGEȚI CU REZERVORUL DE COMBUSTIBIL APROAPE GOL, LIPSA COMBUSTIBILULUI POATE DETERIORA CONVERTORUL CATALITIC.

PRUDENȚĂ

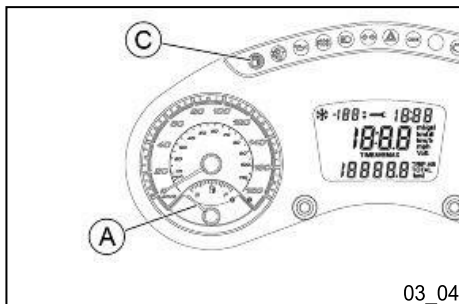


UTILIZAREA BENZINEI NERECOMANDATE REDUCE EFICIENȚA CELOR SISTEME DE EVACUARE ȘI DE ALIMENTARE CU COMBUSTIBIL.

PRUDENȚĂ



NU UTILIZAȚI MOTOCICLETA LA EPUIZAREA COMPLETĂ A COMBUSTIBILULUI; DACĂ ACEST LUCRU AR TREBUI SĂ SE ÎNTÂMPLE, NU ÎNCERCAȚI CONTINUU SĂ PORNIȚI MAȘINA, MUTAȚI COMUTATORUL DE APRINDERE LA "OPRIT" ȘI UMPLEȚI REZERVORUL CU BENZINĂ CÂT MAI CURÂND POSIBIL. DACĂ NU FACEȚI ACEST LUCRU, AȚI PUTEA DETERIORA POMPA DE COMBUSTIBIL ȘI / SAU CONVERTORUL CATALITIC.



03_04

AVERTISMENT



ESTE FOARTE RECOMANDAT SĂ NU REALIMENTAȚI VEHICULUL FOLOSIND ALTE MIJLOACE DECÂT O POMPĂ NORMALĂ DE BENZINĂRIE. DACĂ BENZINA NU ESTE COMPLET CURATĂ, ACEASTA POATE DETERIORA FILTRELE SISTEMULUI DE ALIMENTARE CU COMBUSTIBIL.

AVERTISMENT DE PRUDENȚĂ



ÎN TIMPUL REALIMENTĂRII, INTRODUCEȚI COMPLET PISTOLUL FUEL ÎN REZERVOR, DUPĂ PRIMUL CLIC OPRIȚI ALIMENTAREA ȘI NU FORȚAȚI REUMPLEREA, PENTRU A EVITA SCURGERILE DE COMBUSTIBIL, CHIAI DACĂ DUPĂ REALIMENTARE.

PRUDENȚĂ



ÎN TIMPUL REALIMENTĂRII, NU UTILIZAȚI DISPOZITIVE ELECTRONICE ȘI / SAU TELEFOANE CELULARE CARE AR PUTEA PROVOCA VÂRSTA BARAJULUI LA LUCRURI ȘI / SAU OAMENI DIN CAUZA VAPORILOR DE BENZINĂ.

PRUDENȚĂ



ÎN TIMPUL REALIMENTĂRII, EVITAȚI SCURGERILE DE COMBUSTIBIL, CARE POT PROVOCA DAUNE LUCRURILOR SAU PERSOANELOR ȘI PERICOL DE INCENDIU.

PRUDENȚĂ

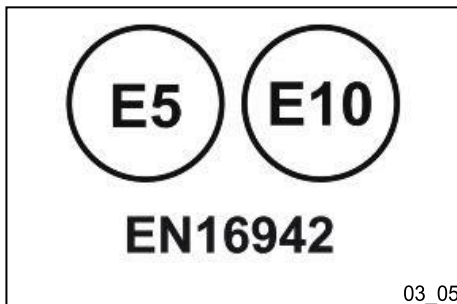


PĂSTRAȚI FLĂCĂRILE GOALE SAU ȚIGĂRILE APRINSE DEPARTE DE GÂTUL REZERVORULUI DE UMLERE: PERICOL DE INCENDIU. DE ASEMENEA, EVITAȚI INHALAREA VAPORILOR NOCIVI.

PRUDENȚĂ



OPRIȚI MOTORUL ÎNAINTE DE REALIMENTARE CU BENZINĂ. BENZINA ESTE FOARTE INFLAMABILĂ. NU LĂSAȚI BENZINA SĂ SE VERSE DIN REZERVOR SAU ÎN TIMPUL REALIMENTĂRII.



03_05

Standardul european **ÎN 16942** prescrie identificarea vehiculului com- patibilitatea cu tipul de combustibil, prin intermediul unui simbol grafic pentru informarea consumatorilor. Cel Simboluri Indicat pe cel parte face facilita cel recunoaștere de cel corect combustibil tastați în fi folosit pe vostru vehicul. Înainte realimentare, verificare cel Simboluri Situat aproape cel filler gât și comparați-le cu simbolul afișat pe umplutura pompă.

E5: benzina fără plumb cu 5% maxim etanol la sută.

E10: benzina fără plumb cu 10% maxim etanol la sută.

Eticheta de pe fiecare dozator de pompă arată O singură valoare; dacă, de exemplu, arată E5 înseamnă că benzina furnizată este fără plumb, cu 5% etanol.

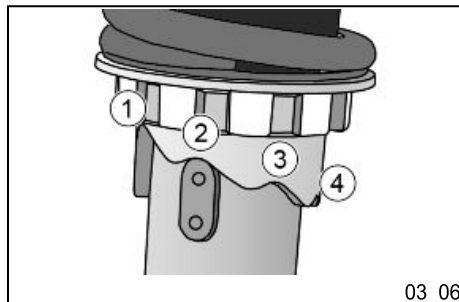
Eticheta de pe vehicul poate afișa în schimb mai multe valori . Dacă, de exemplu, prezintă atât valori E5, cât și E10, înseamnă că vehiculul este compatibil cu benzina care conține până la maximum 10% etanol și, prin urmare, este posibil realimentarea vehiculului fie de la un dozator E5, fie de la un dozator E10 (dar nu de la unul care prezintă E85).

PRUDENTĂ



UTILIZAȚI ÎNTOTDEAUNA BENZINĂ CU UN CONȚINUT MAXIM DE BIOETANOL DE 10% (E10).

NU UTILIZAȚI BENZINĂ CU UN CONȚINUT DE ETANOL MAI MARE DE 10%; ACEASTĂ UTILIZARE AR PUTEA DETERIORA COMPONENTELE SISTEMULUI DE COMBUSTIBIL ȘI / SAU PERFORMANȚA MOTORULUI COMPRO- MISE.



03_06

Ajustarea amortizoarelor (03_06, 03_07)

Preîncărcarea cu arc poate fi reglată pe patru poziții folosind o cheie specială de amortizor, rotind piulița inelară în partea inferioară a amortizoarelor.

Poziția 1: pre-încărcare minimă: numai călăreț

Poziția 2 pre-încărcare medie: numai călăreț

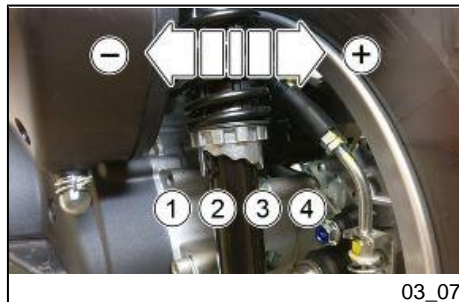
Poziția 3 pre-încărcare medie: călăreț și pasager

Poziția 4: preîncărcare maxima: pilot, pasager si bagaje.

PRUDENTĂ



MERSUL PE VEHICUL CU PREÎNCĂRCAREA ARCULUI CARE NU ESTE SETAT CORECT PENTRU CĂLĂREȚ ȘI POSIBIL PASAGER, AR PUTEA REDUCE FORȚA DE RULARE ȘI PRECIZIA DIRECȚIEI.



03_07

AVERTISMENT

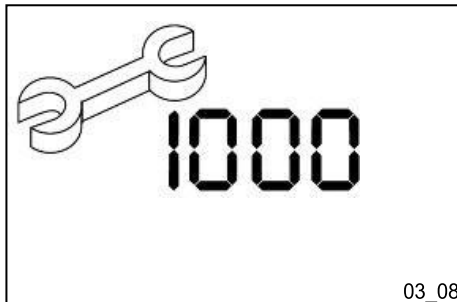


VĂ RECOMANDĂM SĂ PURTAȚI MĂNUȘI ÎN TIMPUL EFECTUĂRII ACESTEI OPERE PENTRU A EVITA RĂNIREA.

AVERTISMENT



ESTE ABSOLUT INTERZISĂ REGLAREA DIFERITĂ A PREÎNCĂRCĂRII PE CELE DOUĂ AMORTIZOARE



03_08

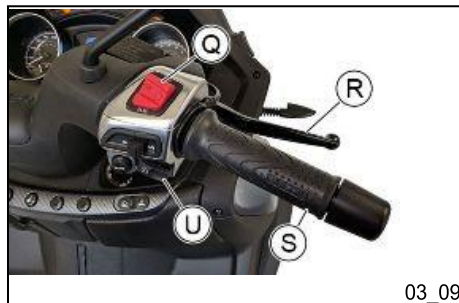
Rularea în (03_08)

ÎN PRIMII 1000 KM. NU UTILIZAȚI VEHICULUL LA PESTE 80% DIN VITEZA MAXIMĂ. EVITAȚI ANGAJAREA COMPLETĂ A PEDALEI DE ACCELERAȚIE ȘI MENȚINEREA VEHICULULUI LA O VITEZĂ CONSTANTĂ PENTRU PERIOADE LUNGI DE TIMP. DUPĂ PRIMII 1000 KM. CREȘTEȚI PROGRESIV VITEZA, ACOLO UNDE ESTE PERMIS, UNTIL AJUNGEȚI LA VITEZA MAXIMĂ A VEHICULULUI PE FORMĂ.

PRUDENȚĂ



PENTRU A EVITA DETERIORAREA VEHICULULUI, ACORDAȚI ATENȚIE RECOMMEN- DATIONS DE MAI SUS



Pornirea motorului (03_09, 03_10, 03_11)

Vehiculul este echipat cu un sistem care inhibă pornirea, controlat de un comutator de oprire a motorului cu urgență «Q». Motorul nu poate fi pornit atunci când comutatorul de oprire a motorului este pornit la «OPRIT».

Dacă motorul este pornit, acesta este oprit atunci când comutatorul de oprire de urgență este pornit «OFF».

Vehiculul este echipat cu transmisie automată cu acționare directă. Prin urmare, porniți întotdeauna motorul cu accelerația la un nivel minim; pentru a începe-off din poziția staționare, progresiv răsucire prindere accelerație. Vehiculul este echipat cu o pompă de combustibil electric care Switch pe automat ca curând ca cel motor e început. Cel vehicul e prevăzută cu un sistem de blocare a suspensiei față. Când sistemul de blocare a suspensiei față este Activ, un senzor sub șă, care va împiedica vehiculul să se miște, dar să nu pornească motorul, în cazul în care conducătorul auto nu este așezat corespunzător în conducere poziție.

Pentru a porni motorul:

1. Puneți vehiculul pe suport și asigurați-vă că roata din spate este oprită de la sol.
2. Păstrați prindere răsucire a accelerației «S» la ralanti.
3. Introduceți cheia în comutatorul «A» și porniți-l la «ON» poziție.
4. Asigurați-vă că comutatorul «Q» este setat la «ON».
5. Trageți maneta frânei față «R» sau a frânei spate «I», apoi apăsați butonul de pornire «U».



AVERTISMENT



TRANSMISIA AUTOMATĂ FACE CA ROATA DIN SPATE SĂ SE ÎNTOARCA CHIAR ȘI ATUNCI CÂND ACCELERAȚIA ESTE UȘOR RĂSUCITĂ. ELIBERAȚI COMPLET ÎNGRIJIREA FRÂNEI DUPĂ PORNIRE ȘI APOI ACCELERAȚI TREPTAT.

PRUDENȚĂ

CU MOTORUL PORNIT ȘI SUSPENSIA FAȚĂ BLOCATĂ, ATUNCI CÂND PILOTUL MERGE ÎN POZIȚIA DE CONDUCERE PE ȘA, SISTEMUL DE INECȚIE PRO- VIDES UN TIMP DE APROXIMATIV O JUMĂTATE DE SECUNDĂ ÎNAINTE DE A RĂSPUNDE LA DESCHIDEREA PRINDERE A CLAPETEI DE ACCELERAȚIE.

PENTRU A ASIGURA SIGURANȚA MAXIMĂ A MERSULUI ȘI PENTRU A EVITA PORNIRILE BRUȘTE ȘI PERICULOASE, NU DESCHIDEȚI ADERENȚA CLAPETEI DE ACCELERAȚIE ÎN ACEASTĂ PERIOADĂ SCURTĂ DE TIMP.

PRUDENȚĂ

NU PORNITIMOTORUL ÎN ZONE ÎNCHISE, DEOARECE GAZELE DE EȘAPAMENT SUNT TOXICE.

PRUDENȚĂ

DATORITĂ TEMPERATURILOR RIDICATE LA CARE POATE AJUNGE CONVERTORUL CATALITIC, AVEȚI ÎNTOTDEAUNA GRIJĂ, LA PARCAREA VEHICULULUI, CĂ SI- LENCERUL NU INTRĂ ÎN CONTACT CU MATERIALE INFLAMABILE, PENTRU A EVITA ARSURILE GRAVE.

PRUDENȚĂ

PENTRU A ASIGURA SIGURANȚA MAXIMĂ LA RULARE, NU OPRIȚI MOTORUL ÎN TIMP CE VEHICULUL SE DEPLASEAZĂ.

PRUDENȚĂ



CU REZERVORUL DE COMBUSTIBIL GOL EVITAȚI TRECEREA LA «PORNIT» ȘI NU ÎNCERCAȚI SĂ PORNIȚI. DACĂ NU FACEȚI ACEST LUCRU, AȚI PUTEA DETERIORA POMPA DE COMBUSTIBIL.

AVERTISMENT



NU ÎNCERCAȚI SĂ PORNIȚI MOTORUL CU MÂNERUL DE RĂSUCIRE A CLAPETEI DE ACCELERAȚIE ÎN POZIȚIE DESCHISĂ. ACEST LUCRU POATE DUCE LA FUGARĂ, CU UPSET, ȘI VĂTĂMĂRI GRAVE ULTERIOARE, SAU CHIAI MOARTEA.

Precauții

PRUDENȚĂ



SISTEMUL DE INECȚIE ASIGURĂ INTERVENȚIA LIMITATORULUI DE DECONCENTRARE ÎN CAZUL ÎN CARE TURAȚIA MOTORULUI DEPĂȘEȘTE LIMITATORUL DE TREIERAT STABILIT. ÎN ORICE CAZ, PENTRU A ASIGURA FIABILITATEA MAXIMĂ A MOTORULUI, EVITAȚI SOLICITĂRILE INUTILE ATUNCI CÂND MOTORUL ESTE ÎNCĂ RECE. ÎN AD- DITION, ATUNCI CÂND CĂLĂTORIȚI LA VALE, NU DEPĂȘIȚI VITEZA PENTRU MAI MULT DECÂT VALOAREA MAXIMĂ CARE POATE FI OBTINUTĂ ÎN TIMPUL CONDUCERII NORMALE PE SOL NIVEL.

AVERTISMENT



DUPĂ O DISTANȚĂ LUNGĂ DE CĂLĂTORIE PARCURSĂ LA VITEZA MAXIMĂ, NU OPRIȚI IMEDIAT MOTORUL, CI LĂSAȚI-L SĂ FUNCȚIONEZE LA RALANTI TIMP DE CÂTEVA SECUNDE.

Pornire dificilă

Respectați cu strictețe procedura descrisă în secțiunea «**Pornire motor**».

AVERTISMENT



CLAPETA DE ACCELERAȚIE TREBUIE SĂ RĂMÂNĂ ÎN POZIȚIA MINIMĂ, DEOARECE ORICE ALTĂ POZIȚIE INHIBĂ DEMARORUL VEHICULULUI.

PRUDENȚĂ



DACĂ ESTE NECESAR, CONTACTAȚI UN CENTRU DE SERVICE AUTORIZAT.



Oprirea motorului (03_12)

Complet untwist prindere accelerație, apoi rotiți tasta în comutatorul «A» la «CHEIEOFF»(cheie extractibilă).

PRUDENȚĂ



DATORITĂ TEMPERATURILOR RIDICATE LA CARE POATE AJUNGE CONVERTORUL CATALITIC, AVEȚI ÎNTOTDEAUNA GRIJĂ, LA PARCAREA VEHICULULUI, CĂ SI- LENCERUL NU INTRĂ ÎN CONTACT CU MATERIALE INFLAMABILE, PENTRU A EVITA ARSURILE GRAVE.

PRUDENȚĂ

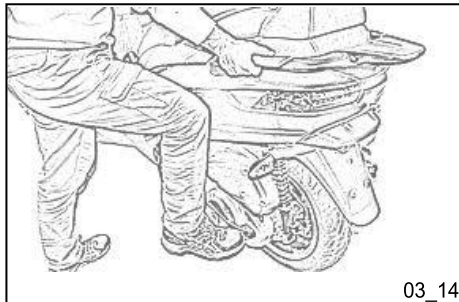


PENTRU A ASIGURA SIGURANȚA MAXIMĂ LA RULARE, NU OPRIȚI MOTORUL ÎN TIMP CE VEHICULUL SE DEPLASEAZĂ.



Cabină (03_13, 03_14)

Împingeți cu piciorul pe furculița standului central "F" în timp ce ridicați vehiculul înapoi, ținându-vă de ghidon.



PRUDENȚĂ

PARCAȚI MOTOCICLETA ÎN CONDIȚII DE SIGURANȚĂ ȘI LA NIVEL SOL.



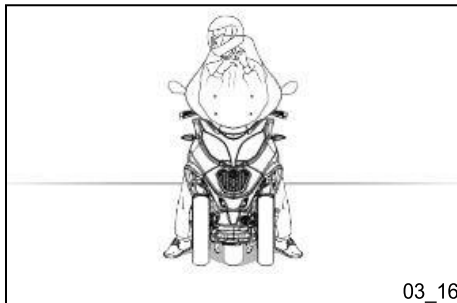
Transmisie automată (03_15)

Pentru a face condusul cât mai simplu și mai plăcut, vehiculul are o transmisie automată cu reglare a vitezei și ambreiaj centrifugal. Sistemul a fost de-semnat pentru a oferi cea mai bună performanță posibilă (acceleerație și consum de combustibil), indiferent dacă pe plat sau care călătoresc în sus.

Dacă vă opriți în timp ce călătoriți în sus (semafoare, stopuri de trafic etc.), **utilizați doar frâna pentru a menține vehiculul nemișcat și pentru a lăsa motorul în gol. Utilizarea motorului pentru a menține vehiculul în continuare ar putea provoca, de fapt, supraîncălzirea ambreiajului din cauza frecării maselor de ambreiaj pe carcasa clopotului de transmisie. În plus, evitați accelerarea cu frâna de parcare cuplată.** Prin urmare, este recomandabil să se evite alunecarea prelungită a ambreiajului (dincolo de ceea ce este indicat anterior), cum ar fi deplasarea în pantă complet încărcată pe pante abrupte sau începe cu pilotul și pasagerul pe pante mai mari de 25%.

Luați următoarele măsuri de precauție în cazul în care ambreiajul se supraîncălzește:

1. Nu mai utilizați în acest fel.
2. Dacă este necesar, lăsați ambreiajul să se răcească cu motorul la ralanti timp de câteva minute.

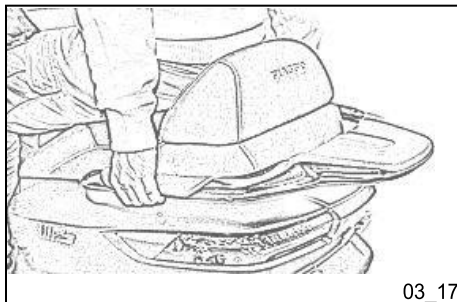


03_16

Conducerea în condiții de siguranță (03_16, 03_17, 03_18, 03_19)

Câteva sfaturi simple sunt furnizate mai jos, care vă va permite să utilizați vehiculul dumneavoastră pe o bază de zi cu zi într-o mai mare siguranță și pace a minții. Cunoștințele și abilitățile dumneavoastră mecanice sunt fundamentul pentru conducerea în siguranță. Din acest motiv, încercați vehiculul undeva fără trafic până când ați câștigat o bună familiaritate a vehiculului în sine.

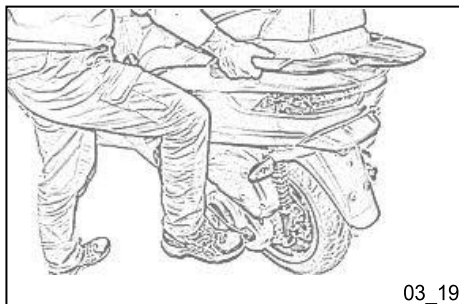
1. Înainte de a pleca, nu uitați să puneți casca și să o fixați corect.
2. Încetiniți și conduceți cu atenție pe drumuri denivelate.
3. După ce conduceți pe o porțiune lungă de drum umed fără a utiliza frânele, frânarea nu va fi la fel de eficientă prima dată când le utilizați din nou. Când conduceți în **condiții de acest** gen, ar trebui să frânați periodicaliatul.
4. Nu frânați tare pe suprafețele de drum umede, nefăcute sau alunecoase în alt mod.
5. Nu porniți prin a vă ura pe vehicul **în timp** ce acesta **se** află pe **suportul** său. În orice caz, roata din spate nu trebuie să se rotească atunci când vine în contact cu solul, pentru a **evita** **plecărilor** bruște.
6. Dacă vehiculul este utilizat pe drumuri acoperite cu nisip, noroi, zăpadă amestecată cu sare etc. curățați frecvent discul de frână cu un detergent ușor pentru a preveni apariția în interiorul găurilor a tratamentelor abrazive, ceea ce poate duce la **uzura** timpurie a **plăcuței de frână**.
7. În cazul în care există un pasager, pentru a garanta siguranța și confortul călărețului, este recomandat ca pasagerul să țină speghidon spate cific cu mâinile sale în timpul călătoriei.



03_17



8. Mutați vehiculul cu motorul pornit, sprijinindu-l cu o mână pe ghidon și cealaltă pe spate ghidon.



9. Spre loc cel vehicul pe cel central sta presă cel standuri Proeminență cu vostru picior și ridicați vehiculul înapoi în același timp, operând partea din spate ghidon.

PRUDENȚĂ



MERGEȚI ÎNTOTDEAUNA ÎN LIMITELE DVS. CĂLĂRIA SUB INFLUENȚA ALCOHOL SAU A ALTOR MEDICAMENTE ȘI A ANUMITOR MEDICAMENTE ESTE EXTREM DE DANGEROUS.

PRUDENȚĂ



CU MOTORUL PORNIT ȘI SUSPENSIA FAȚĂ BLOCATĂ, ATUNCI CÂND PILOTUL MERGE ÎN POZIȚIA DE CONDUCERE PE ȘA, SISTEMUL DE INECȚIE PRO- VIDES UN TIMP DE APROXIMATIV O JUMĂTATE DE SECUNDĂ ÎNAINTE DE A RĂSPUNDE LA DESCHIDEREA PRINDERE A CLAPETEI DE ACCELERAȚIE.

PENTRU A ASIGURA SIGURANȚA MAXIMĂ A MERSULUI ȘI PENTRU A EVITA PORNIRILE BRUȘTE ȘI PERICULOASE, NU DESCHIDEȚI ADERENȚA CLAPETEI DE ACCELERAȚIE ÎN ACEASTĂ PERIOADĂ SCURTĂ DE TIMP.

AVERTISMENT



PENTRU A PREVENI ORICE ACCIDENTE PLIMBARE FOARTE ATENT DUPĂ ADĂUGAREA DE ACCESORII ȘI ÎN TIMP CE TRANSPORTAȚI BAGAJELE. ADĂUGAREA DE ACCES ȘI BAGAJE POATE REDUCE STABILITATEA, PERFORMANCE-UL ȘI SIGURANȚA VEHICULULUI ÎN TIMPUL UTILIZĂRII. (A SE VEDEA SECȚIUNEA "PIESE DE SCHIMB ȘI ACCESORIES")

AVERTISMENT



ATUNCI CÂND MERGEȚI PE TROTINETĂ ECHIPATĂ CU ACCESORII (CARCASĂ ȘI / SAU PARBRIZ), REDUCEȚI VITEZA. VEHICULUL POATE FI CONDUS LA O VITEZĂ MAI MARE FĂRĂ ACCESORIILE MENȚIONATE ANTERIOR ÎN LIMITELE STABILITE DE LEGE. DACĂ EXISTĂ ORICE ACCESSORIES NON-PIAGGIO INSTALAT, SAU O SARCINĂ ANORMALĂ, SAU ÎN CAZUL ÎN CARE SCUTERUL NU ESTE ÎNTR-O STARE ÎN GENERAL BUNĂ, SAU ORI DE CÂTE ORI CONDIȚIILE METEOROLOGICE- TIONS O CER, VITEZA AR TREBUI REDUSĂ ÎN CONTINUARE.

PRUDENȚĂ



NU REGLAȚI OGLINZILE ÎN TIMP CE CONDUCEȚI. ACEST LUCRU AR PUTEA DUCE LA PIERDEREA CONTROLULUI ASUPRA VEHICULULUI.

PRUDENȚĂ



**ORICE ELABORARE CARE MODIFICĂ PERFORMANȚELE
VEHICULULUI, CUM AR FI MANIPULAREA PIESELOR STRUCTURALE
ORIGINALE, ESTE STRICT INTERZIS.**



Sistem bloc de rolă de suspensie (03_20, 03_21, 03_22, 03_23)

Sistemul blocului de suspensie față permite blocarea simplă a laminării vehiculului prin apăsarea comutatorului «T». Vehiculul poate fi oprit fără ca picioarele să atingă solul.

Lumina de avertizare «C» începe să clipească atunci când comutatorul de aprindere este setat la «ON» și blocarea este dezactivată. Aceasta înseamnă că sistemul este activat pentru activare.

Împingând comutatorul "T" în poziția "1" un zgomot continuu va indica faptul că sistemul de blocuri este angajat și, în același timp, lumina «C» se va opri intermitent și va rămâne aprinsă.

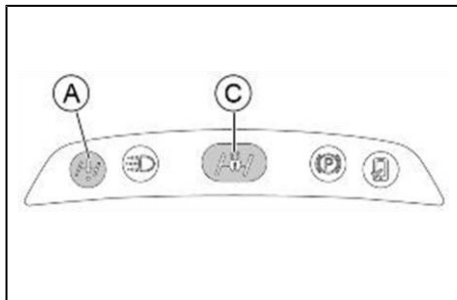
Împingerea comutatorului «T» în poziția «2» un zgomot continuu va indica faptul că sistemul de blocuri este decuplat și, în același timp, lumina «C» va începe intermitent din nou. Lumina «C» se va opri atunci când te duci în viteză. Aceasta înseamnă că blocarea nu este activată.

Angajarea roll lock este posibilă numai dacă apar următoarele condiții în același timp:

- Acceleratorul s-a decuplat complet.
- RPM a motorului la mai puțin de 2.500 rpm.
- Viteza vehiculului sub 10 km/h.
- Bloc sistem de avertizare lumina «A» off (sistemul este corect de funcționare)

În cazul în care oricare dintre aceste condiții nu sunt îndeplinite lumina «C» va rămâne oprit și nu va fi posibil să se angajeze de blocare (în condiții normale de lumină «C» este oprit).

Cu motorul pornit, sistemul blocat (lumina de avertizare «C» pornit) și dacă pilotul este așezat corespunzător în poziția de pilotaj, sistemul de blocare a suspensiei este decuplat automat și avertizarea lumina «C» se oprește atunci când accelerația este răsucită pentru a începe călătoria.



Pentru o siguranță sporită a pilotului, vehiculul este prevăzut cu un **senzor de prezență a conducătorului auto** plasat în interiorul șei, care permite sistemului să inhibe mișcarea vehiculului și blocul de suspensie (atunci când este angajat), atunci când călărețul nu este așezat în poziția corectă de pilotaj: în acest caz, lumina DE AVERTIZARE «A» se va aprinde.

PRUDENȚĂ



CU MOTORUL PORNIT ȘI SUSPENSIA FAȚĂ BLOCATĂ, ATUNCI CÂND PILOTUL MERGE ÎN POZIȚIA DE CONDUCERE PE ȘA, SISTEMUL DE INECȚIE PRO- VIDES UN TIMP DE APROXIMATIV O JUMĂTATE DE SECUNDĂ ÎNAINTE DE A RĂSPUNDE LA DESCHIDEREA PRINDERE A CLAPETEI DE ACCELERAȚIE.

PENTRU A ASIGURA SIGURANȚA MAXIMĂ A MERSULUI ȘI PENTRU A EVITA PORNIRILE BRUȘTE ȘI PERICULOASE, NU DESCHIDEȚI ADERENȚA CLAPETEI DE ACCELERAȚIE ÎN ACEASTĂ PERIOADĂ SCURTĂ DE TIMP.

PRUDENȚĂ



SENSORUL DE PREZENȚĂ A ȘOFERULUI ESTE AMPLASAT ÎN PARTEA DIN FAȚĂ A SCAUNULUI. DIN ACEST MOTIV, EVITAȚI SĂ PUNEȚI DIN GREȘ EALĂ PUNGI SAU OBIECTE GRELE PE SCAUN.

NERESPECTAREA ACESTEI REGULI POATE MUTA VEHICULUL ÎNAINTE ȘI RE-ÎNCHIRIAȚI BLOCAREA SUSPENSIEI SISTEM CHIAI DACĂ CĂLĂREȚUL NU ESTE AȘEZAT, PRIN SIMPLA RĂSUCIRE A MÂNERULUI CLAPETEI DE ACCELERAȚIE. VEHICULUL AR PUTEA CĂDEA ACCIDENTAL CA O CONSECINȚĂ.

AVERTISMENT



ÎN TIMPUL OPRIRII, DACĂ PICIOARELE NU ATING SOLUL PENTRU A MENȚINE VEhicULUL ÎN ECHILIBRU, ASIGURAȚI-VĂ CĂ SISTEMUL DE BLOCARE A SUSPENSIEI FAȚĂ ESTE ANGAJAT.

AVERTISMENT



ATUNCI CÂND SUSPENSIA FAȚĂ ESTE BLOCATĂ ȘI ÎN SPECIAL PE DRUMURI ACCIDENTATE ȘI/SAU DACĂ EXISTĂ OBSTACOLE (DE EXEMPLU, BOLARZI, PLATFORME ETC.), EVITAȚI DEPLASAREA VEhicLE. ATUNCI CÂND ÎNCUIETOAREA ESTE ACTIVĂ, MIȘCAREA VEhicLE ESTE ÎNCĂ INHIBATĂ DE SISTEM.

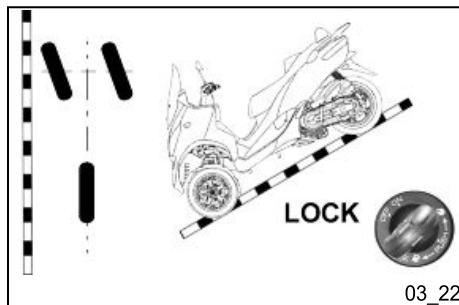
ÎN CAZ DE DEFEȚIUNE A MOTORULUI (BATERIE DESCĂRCATĂ), EVITAȚI TRAGEREA VEhicULULUI CU SISTEMUL DE BLOCARE CUPLAT.

CU SISTEMUL DE BLOCARE PORNIT ȘI MOTORUL OPRIT, EVITAȚI DEPLASAREA VEhicULULUI LA VITEZE DE PESTE 5 km/h.

PRUDENȚĂ



NU MERGEȚI LA VALE ATUNCI CÂND SISTEMUL DE BLOCARE ESTE CUPLAT ȘI COMUTATORUL IGNITION ESTE OPRIT ÎN POZIȚIA OPRITĂ.



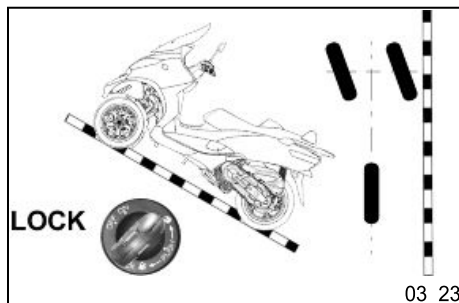
03_22

În cazul în care lumina de avertizare «A» se aprinde (intermitent), aceasta înseamnă că există un problema cu sistemul de bloc de suspensie față și este necesar să contactați un **Centru de service autorizat**. Dacă suspensia față este blocată, este încă posibil spre deblocați sistemul apăsând comutatorul «T» la poziția de deblocare «2» de două ori rapid. Odată cel suspendare e Deblocat cel vehicul putea fi folosit normal cu cel excepție a sistemului bloc, care va rămâne Dezactivat.

Pentru unele cazuri de afecțiune, viteza vehiculului este limitată automat la 30 Km/h. Această procedură automată este activată pentru a spori siguranța până când defecțiunea este eliminată.

În orice caz, trebuie să contactați un **centru de service autorizat**.

În cel caz acel ambii cel AVERTISMENT lumină «A» Lumini sus și cel acustic alarma activate simultanously, încercarea de a debloca sistemul folosind comutatorul «T» în poziția de deblocare «2» de două ori rapid. Dacă nu se deblochează, contactați imediat un **Autor-ised Service Centre**.



03_23

Frână de staționare (03_24, 03_25, 03_26)

Cu vehiculul oprit și sistemul de blocare a suspensiei angajat, este posibil să cobori din vehicul fără a folosi suportul. **Din motive de siguranță, este com- pulsator să apăsați maneta frânei de mână**, indicată în imagine, aducând-o din poziția «A» în poziția «B».

Cu frâna de staționare «B» cuplată, se aprinde lumina de avertizare «D», de pe panoul de instrumente.

Când frâna de staționare este cuplată în poziție B și comutatorul de aprindere este rotit spre BLOCAȚI sistemul de securitate este activat, ceea ce nu permite dezangajarea





frână de staționare. Pentru a-l decupleza, rotiți comutatorul de aprindere în poziție «OFF» sau «PE». Dacă comutatorul este setat la poziția «LACĂT» este încă posibilă angajarea frânei de parcare.

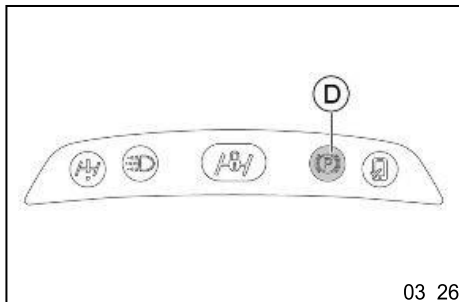
AVERTISMENT



CÂND VEHICULUL SE OPREȘTE ÎN SUS PE UN DRUM ABRUPT, ESTE RECOMANDABIL SĂ UTILIZAȚI SUPTUL.

DACĂ DRUMUL ABRUPT ESTE ÎN SCHIMB O PANTĂ LATERALĂ, SUPTUL NU POATE FI UTILIZAT, IAR BLOCAREA SUSPENSIEI REZOLVĂ PROBLEMA.

ESTE IMPORTANT SĂ SE UTILIZEZE PRECAUȚII NORMALE ATUNCI CÂND SE OPREȘTE PE UN ABRUPT DRUM: A ÎNTOARCE CEL ROȚI DECI ACEL DACĂ CEL VEHICUL AR TREBUI SĂ MIȘCARE, ROȚILE VOR ATINGE TROTUARUL. CU BLOCAREA DIRECȚIEI PE TROTUARUL TREBUIE SĂ FIE LA DREAPTA VEHICULULUI ATUNCI CÂND ESTE ÎN PANTĂ ȘI LA STÂNGA ATUNCI CÂND ESTE PARCAT LA VALE.



Sistem integral de frânare cu pedală (03_27)

Vehiculul este echipat cu un sistem de frânare integral, acționat cu pedala «A» montat pe platforma de repaus dreapta-șii picior. Când pilotul apasă această pedală, aceasta produce un efect de frânare de tip integral care acționează atât asupra discurilor de frână față, cât și asupra celor din spate.

Decelerația vehiculului poate fi reglementată fie de sistemul de frânare acționat de pedală, fie de acțiunea combinată a celor două comenzi manuale. Performanța maximă de frânare se obține prin utilizarea comenzilor manuale.





DEOARECE SISTEMUL DE FRÂNARE INTEGRAL ESTE ÎN COMUNICARE CU POMPELE DE FRÂNĂ TRADIȚIONALE, PILOTUL POATE OBSERVA O UȘOARĂ MIȘCARE A PÂRGHILOR PE GHIDON ATUNCI CÂND OPEREAZĂ PED-AL DE FRÂNĂ ȘI INVERS.

ACEST EFECT ESTE ÎN ÎNTREGIME NORMAL.

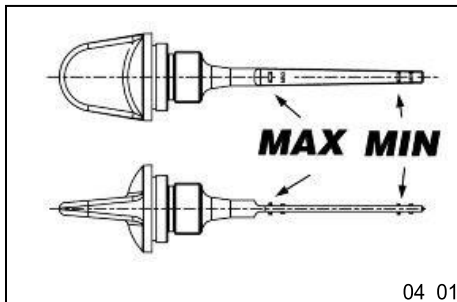
MP3 400 CPE Sport - Afaceri



PIAGGIO®



Cap. 04
Întreținere



Nivelul uleiului de motor (04_01)

În motoarele 4T, uleiul de motor este utilizat pentru a lubrifia elementele de distribuție, rulmenții din alamă și grupul termic. **Dacă nu există suficient ulei, acesta ar putea provoca daune grave motorului în sine.** La toate motoarele în patru timpi, o pierdere de eficiență a uleiului performanțe și un anumit consum ar trebui să fie considerate normale. Consumul poate reflecta în special condițiile de utilizare (și anume: atunci când conduceți la "acelerație completă" tot timpul, consumul de ulei crește). Intervalele de înlocuire prevăzute de programul principal de închiriere sunt definite în funcție de conținutul total de ulei din motor și de consumul mediu măsurat prin metode standardizate.

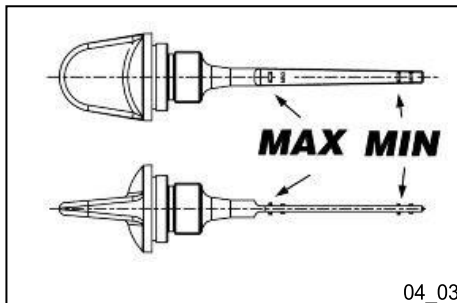
Pentru a preveni apariția problemelor, vă recomandăm să verificați nivelul uleiului mai frenetic decât suggested în Graficul de service programat sau înainte de a merge în călătorii lungi. În orice caz, vehiculul este echipat cu o lumină de avertizare a presiunii uleiului în instrumente.



Verificarea nivelului uleiului de motor (04_02)

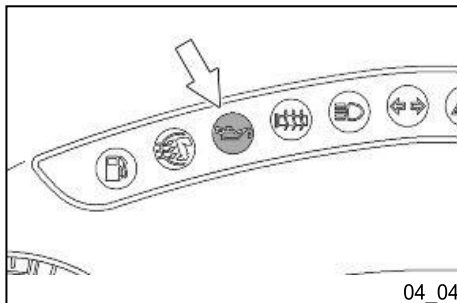
De fiecare dată când vehiculul este utilizat, inspectați vizual nivelul uleiului de motor atunci când motorul este rece (după **deșurubarea completă** a capacului de ulei / joiului). Nivelul uleiului ar trebui să fie undeva între mărcile indicelui MAX și MIN pe tija de nivel; «A»; în timp ce uleiul este verificat, vehiculul trebuie să fie odihnindu-se pe suportul său central pe o suprafață uniformă, orizontală.

Dacă verificarea se efectuează după ce vehiculul a fost utilizat și, prin urmare, cu un motor fierbinte, nivelul va fi mai mic; în scopul de a transporta dintr-o verificare corectă, așteptați cel puțin 10 minute după ce motorul a fost oprit, astfel încât să obțineți nivelul corect.



Reîncărcarea uleiului de motor (04_03)

Uleiul trebuie completat după ce a verificat nivelul și, în orice caz, prin adăugarea de ulei fără a depăși vreodată nivelul **MAX**.. Duceți vehiculul la un centru de service autorizat pentru a verifica uleiul de motor și, dacă este necesar, pentru a fi completat ca indicat în tabelul de întreținere programat.



Lumină de avertizare (presiune insuficientă a uleiului) (04_04)

Vehiculul este echipat cu o lumină de avertizare care se aprinde atunci când cheia este pornită «ON». Cu toate acestea, această lumină ar trebui să se stingă odată ce motorul a fost pornit. **Dacă lumina se aprinde în timpul frânării, oviteză t în gol sau în timp ce rotiți un colț, este necessary să verificați nivelul uleiului și să-l completați dacă este necesar. Dacă după ce ați completat uleiul, lumina de avertizare se aprinde în continuare în timpul frânării, la turația de mers în gol sau în timp ce rotiți un colț, va fi necesar să vă duceți vehiculul la un centru autorizat de gheață Serv.**

Schimbarea uleiului de motor

Pentru ca motorul și uleiul de filtru să fie înlocuite în conformitate cu tabelul programat de maintenance, contactați un **centru de service autorizat**.

PRUDENȚĂ

RULAREA MOTORULUI CU LUBRIFIERE INSUFICIENTĂ SAU CU LUBRIFIANȚI INADE- QUATE ACCELEREAZĂ UZURA PIESELOR ÎN MIȘCARE ȘI POATE PROVOCA DAUNE IREPARABILE.

UMPLEREA MOTORULUI CU O CANTITATE EXCESIVĂ DE ULEI POATE PROVOCA DEFECȚIUNI ȘI/SAU O SCĂDERE A PERFORMANȚEI VEHICULULUI.

UTILIZAREA ALTOR ULEIURI DECÂT CELE RECOMANDATE POATE SCURTA DURATA DE VIAȚĂ A MOTORULUI.

PRUDENȚĂ

ULEIURILE UZATE CONȚIN SUBSTANȚE NOCIVE PENTRU MEDIU. PENTRU ÎNLOCUIREA ULEIULUI, CONTACTAȚI ORICE CENTRU DE SERVICE AUTORIZAT, DEOARECE ACESTEA SUNT ECHIPATE PENTRU A ELIMINA ULEIURILE UZATE ÎNTR-UN MOD ECOLOGIC ȘI LEGAL.



04_05

Nivelul uleiului de butuc (04_05, 04_06)

Verificați dacă există ulei în butucul din spate. Procedați astfel pentru a verifica nivelul uleiului din butuc:

1. Așezați vehiculul pe suportul său pe teren plat.
2. Deșuruba cel Șuruburi «A» și dacă ulei Vine afară sau Atinge cel șurub Găuri cel nivelul este corect. Dacă acest lucru nu se întâmplă, completați ulei.
3. Înșurubați șurubul din nou, verificând strângerea corespunzătoare.

PRUDENȚĂ

DEPLASAREA VEHICULULUI CU LUBRIFIERE INSUFICIENTĂ A BUTUCULUI SAU CU LUBRIFIANȚI CON- TAMINAȚI SAU NECORESPUNZĂTOARE ACCELEREAZĂ UZURA PIESELOR ÎN MIȘCARE ȘI POATE PROVOCA DAUNE GRAVE.

PRUDENȚĂ

ULEIUL FOLOSIT ESTE DĂUNĂTOR PENTRU MEDIU. COLECTAREA ȘI ELIMINAREA TREBUIE EFECTUATE ÎN CONFORMITATE CU REGLEMENTĂRILE ÎN VIGOARE.

PRUDENȚĂ

CÂND SCHIMBAȚI ULEIUL BUTUCULUI, ASIGURAȚI-VĂ CĂ NU ATINGE ROATA DIN SPATE ȘI ANVELOPA.

PRUDENȚĂ

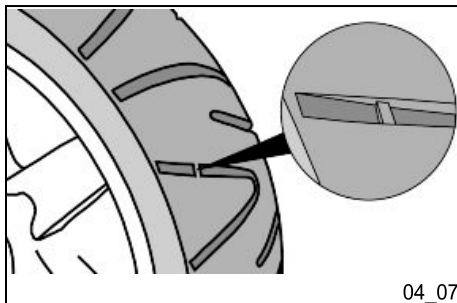
PENTRU ÎNLOCUIREA ULEIULUI, CONTACTAȚI ORICE CENTRU DE SERVICE AUTORIZAT, DEOARECE ACESTEA SUNT ECHIPATE PENTRU A ELIMINA ULEIURILE UZATE ÎNTR-UN MOD ECOLOGIC ȘI LEGAL.



04_06

REÎNCĂRCARE

Dacă este necesar, efectuați reîncărcarea, **NU** utilizați vehiculul și contactați un centru de service autorizat.



04_07

Anvelope (04_07)

Verificați periodic (aproximativ la fiecare 500 km) presiunea și uzura anvelopelor. Indicatoarele de uzură a anvelopelor; înlocuiți anvelopele de îndată ce acești indicatori devin vizibili pe banda de rulare a anvelopei. De asemenea, verificați dacă anvelopele nu prezintă semne de despicăre pe laturi sau de uzură neregulată a benzii de rulare; dacă se întâmplă acest lucru, contactați un centru de service autorizat.

PRUDENȚĂ



PENTRU ÎNLOCUIREA PNEURILOR, CONTACTAȚI UN CENTRU DE GHEAȚĂ AUTORIZAT SERV.

PRUDENȚĂ



PRESIUNEA PNEURILOR TREBUIE VERIFICATĂ ATUNCI CÂND PNEURILE SUNT RECI. PRESIUNEA INCORRECT A ANVELOPELOR CAUZEAZĂ O UZURĂ ANORMALĂ A ANVELOPELOR ȘI FACE CA ELIMINAREA SĂ FIE PERICULOASĂ.

ANVELOPE TREBUIE SĂ FI ÎNLOCUIT CÂND CEL CĂLCA AJUNGE CEL ÎMBRĂCĂMINTE LIMITELE STABILITE DE LEGE.

AVERTISMENT



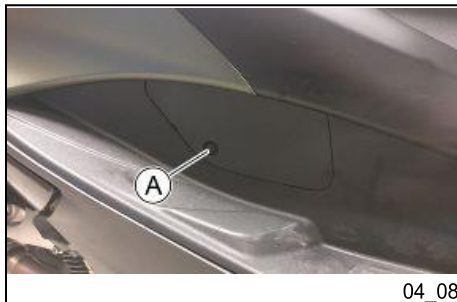
ROȚILE, COMPLETATE CU ANVELOPE, TREBUIE SĂ FIE ÎNTOTDEAUNA ECHILIBRATE. ELIMINAREA VEHICULULUI CU PRESIUNE FOARTE SCĂZUTĂ ÎN PNEURI SAU CU ANVELOPE ECHILIBRATE INCORECT POATE DUCE LA VIBRAȚII PERICULOASE ALE DIRECȚIEI.

ANVELOPE

Anvelope fata	Tubeless 110/70 - 13 " 48S
Spate neobosit	Tubeless 140/70 - 14 "68S

PRESIUNEA DE UMFLARE A PNEURILOR

Presiunea anvelopei față	2 bari
Presiunea anvelopei spate (cu pasager)	2.4 (2.6) bară



Demontarea bujiei (04_08, 04_09)

Scoateți portul de pe panoul din partea dreaptă a vehiculului prin anularea șurubului de fixare «A» și folosind o șurubelniță mică în creștătură spate, apoi se procedează după cum urmează:

1. Deconectați bujia HV capac de sârmă «B»;
2. Deșurubați bujia cu cheia corespunzătoare;
3. La recondiție, așezați bujia în gaură la unghiul necesar și strângeți-o cu mâna
4. Utilizați o cheie numai pentru a o asigura;
5. Push capac «B » pe deplin peste scanteie priză;
6. Reatașați ușa, acordând atenție introducerii cârligului din spate.



AVERTISMENT



BUJIA TREBUIE ÎNDEPĂRTATĂ ATUNCI CÂND MOTORUL ESTE RECE. ÎNLOCUIȚI BUJIA AȘA CUM ESTE INDICAT ÎN TABELUL DE ÎNTREȚINERE PROGRAMATĂ. UTILIZAREA UNITĂȚILOR CENTRALE ELECTRONICE ȘI A APRINDERII SAU BUJIILOR ELECTRONIC NECONFORME, ALTELE DECÂT CELE PRESCRISE, POATE DETERIORA GRAV MOTORUL.

N.B.

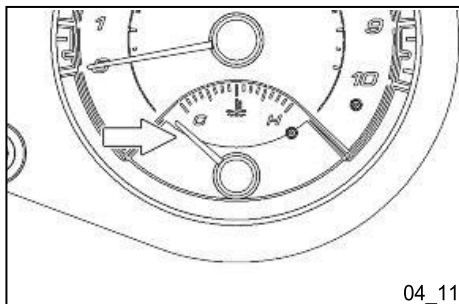
UTILIZAREA BUJIILOR, ALTELE DECÂT TIPUL INDICAT SAU SPARK P FĂRĂ SCUTCAPACELE LUG POT PROVOCA DEFECȚIUNI ALE SISTEMULUI ELECTRIC.



04_10

Scoaterea filtrului de aer (04_10)

Pentru a elimina și a curăța filtrul de aer conform instrucțiunilor din tabelul de întreținere programat, contactați un **centru de service** autorizat.



04_11

Nivelul lichidului de răcire (04_11, 04_12, 04_13, 04_14)

Răcirea motorului funcționează prin circulația forțată a lichidului. Circuitul de răcire conține un lichid de răcire, alcătuit dintr-un amestec de 50% apă purificată și 50% antigel glicolețilenă cu inhibitori de coroziune. Lichidul care se găsește în recipient este deja amestecat și gata de utilizare.

Pentru buna funcționare a motorului este necesar ca temperatura lichidului de răcire să fie menținută la aproximativ 90 °C (indicator la scara medie a instrumentului, aproximativ). Dacă indicatorul instrumentului intră în zona roșie opriți motorul, lăsați-l să se răcească și verificați nivelul lichidului; În cazul în care este așa cum ar trebui să fie, contactați un **centru autorizat Service**.

verificare cel fluid când cel motor e rece în conformitate cu spre cel Programată întreținere tabel, în modul afișat sub:

1. Așezați vehiculul pe suport și scoateți șurubul de pe capacul rezervorului de expansiune, așa cum este indicat în fotografie.
2. Scoateți capacul rezervorului de expansiune «A» rotindu-l în sens invers acelor de ceasornic.
3. Uită-te în interiorul rezervorului de expansiune: nivelul fluidului trebuie să fie întotdeauna între nivelurile MIN. și MAX.
4. Dacă este necesar, efectuați reîncărcarea, cu motorul rece, în cazul în care găsiți că lichidul este prea aproape de nivelul minim.





04_13

Dacă cel Răcire nevoi spre fi Topped sus frecvent sau cel mărire cameră e complet uscat, verificați sistemul de răcire pentru a găsi cauza problemei. Este esențial să avea sistemul de răcire verificat la o **Centrul de service autorizat**. Înlocuiți lichidul de răcire ca indicată în **Întreținerea programată** masă. Această operațiune trebuie efectuată la o **Centrul de service autorizat**.

AVERTISMENT



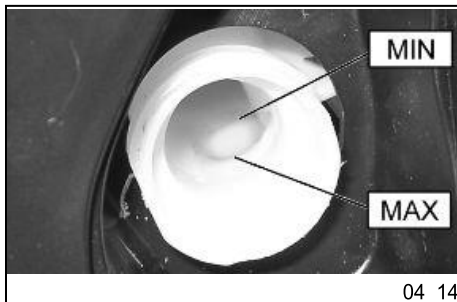
PENTRU A EVITA RISCUL DE OPĂRIRE, NU DEȘURUBAȚI CAPACUL REZERVORULUI DE EXPANSIUNE ÎN TIMP CE MOTORUL ESTE ÎNCĂ FIERBINTE.

AVERTISMENT



PENTRU A PREVENI SCURGAREA DE LICHIDE DĂUNĂTOARE ÎN TIMPUL MERSULUI, ASIGURAȚI-VĂ CĂ NIVELUL NU DEPĂȘEȘTE NICIODATĂ VALOAREA MAXIMĂ.

PENTRU A ASIGURA FUNCȚIONAREA MOTORULUI CORECT, PĂSTRAȚI GRILA RADIATORULUI CURATĂ.



04_14

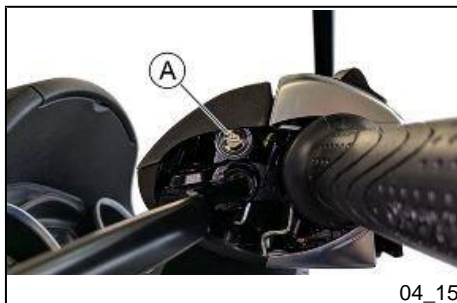
Verificarea nivelului uleiului de frână (04_15, 04_16, 04_17)

Atât rezervoarele de lichid de frână față, cât și cele din spate sunt echipate cu un indicator vizual transparent

«A»; cantitatea de lichid conținută indică nivelul fluidului din rezervorul relativ.

Pentru a controla nivelul lichidului de frână, procedați astfel:

- Așezați bike pe suportul central cu ghidonul îndreptat drept;
- verifica nivelul lichidului prin ferestrele de inspectie aferente «A»:
- dacă fereastra este **plină**, lichidul de frână este corect.



04_15

- În cazul în care nivelul lichidului de frână se apropie de «**MIN**» referință, contactați un **Centrul de servicii cu ised autor** pentru corespunzătoare Controale.
- Dacă nivelul lichidului de frână este subreferința «MIN», nu utilizați vehiculul și contactați un **centru de servicii autorizat**.

PRUDENȚĂ



ESTE OBLIGATORIE ÎNLOCUIREA LICHIDULUI DE FRÂNĂ LA FIECARE 2 ANI, PENTRU ACEASTĂ OPERAȚIUNE VĂ RUGĂM SĂ CONTACTAȚI UN PUNCT DE SERVICE AUTORIZAT.

AVERTISMENT



UTILIZAȚI NUMAI LICHID DE FRÂNĂ CLASIFICAT DOT 4. LICHIDUL CIRCUITULUI DE FRÂNĂ ESTE COROZIV: NU-L LĂSAȚI SĂ ÎNTRÉ ÎN CONTACT CU PIESELE VOPSITE.

Pentru a verifica nivelul fluidului sistemului de frânare integral, procedați după cum urmează:

- scoateți capacul situat pe partea dreaptă a plăcii piciorului, funcționând pe șurubul indicat;





- verifica nivelul fluidului din "B" rezervor.



Baterie (04_18)

Pentru a accesa bateria, procedați după cum urmează:

1. Setați vehiculul pe suportul central;
2. Deschideți compartimentul de șa așa cum este indicat mai sus;
3. Scoateți cele trei șuruburi «A» și capacul «B».

AVERTISMENT



PENTRU A EVITA DETERIORAREA SISTEMULUI ELECTRIC, NU DESFACEȚI NICIODATĂ CABLAJUL ÎN TIMP CE MOTORUL FUNCȚIONEAZĂ.



04_19

Utilizarea unei baterii noi (04_19)

Asigurați-vă că clienții potențiali sunt conectați corect.

PRUDENȚĂ

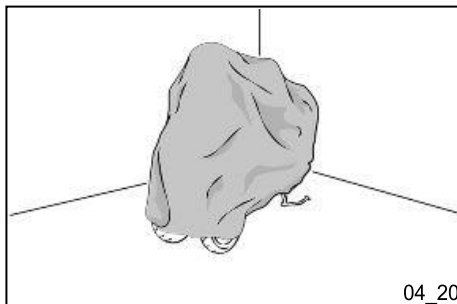


NU INVERSAȚI POLARITATEA: RISC DE SCURTCIRCUIT ȘI DETERIORARE A SISTEMULUI ELECTRIC.

AVERTISMENT



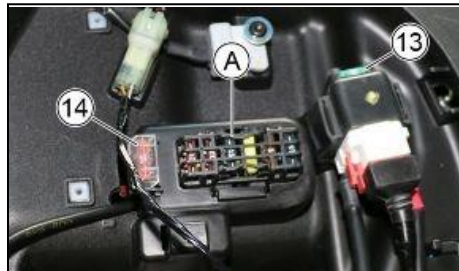
BATERIILE UZATE SUNT DĂUNĂTOARE PENTRU MEDIU. COLECTAREA ȘI ELIMINAREA TREBUIE EFECTUATE ÎNCUNOȘTINȚĂ DE NORMĂ ÎN VIGOARE.



04_20

Perioade lungi de inactivitate (04_20)

În cazul unei inactivități prelungite a vehiculului, este necesar să reîncărcați periodic bateria, amintindu-vă că în aproximativ trei luni, bateria se va scurge complet. Încărcarea bateriei trebuie să se facă cu un curent egal cu 1/10 din capacitatea nominală a bateriei (1A) timp de cel mult 8 ore continue. În orice caz, este de preferat să efectuați acest serviciu la un **centru de service autorizat**. Dacă demontați bateria, asigurați-vă că conectați terminalele la polii corecți.



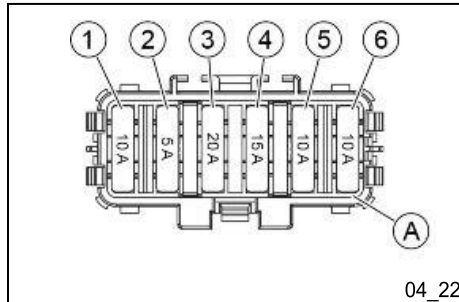
04_21

Siguranțe (04_21, 04_22, 04_23, 04_24, 04_25)

Sistemul electric are 14 siguranțe pentru protecția diferitelor circuite de sistem împărțite în două siguranțe unice («13» și «14») și două suporturi de siguranță.

Siguranțele «13», «14» și prima cutie, «A», sunt plasate în interiorul compartimentului bateriei, în timp ce a doua cutie, «B», se află în interiorul plăcii piciorului din partea stângă a vehiculului.

Următorul tabel prezintă caracteristicile siguranțelor din vehicul.



04_22

MASA PRINCIPALĂ A SIGURANTELOR

Siguranța	Capacitate: 30
	Protejat circuite: Baterie
	Reîncărcă ț.
	Circuit (key-on putere): siguranțele nr.s. 8, 9, 10 și

Siguranță 14

Capacitate: 40 A**Circuite protejate:** ABS ECU.**CUTIA DE SIGURANȚE "A" MASĂ**

Siguranța

Capacitate: 10 A**Circuite protejate:** Pre-instalarea mânerelor încălzite și a scaunului.

Siguranța nr 2

Capacitate: 5 A**Circuite protejate:** panou de instrumente.

Siguranța

Capacitate: 20 A**Circuite protejate:** unitate de control

Sigurante nr 4

Capacitate: 15 A**Circuite protejate:** Lumină de fază lungă / fază scurtă (prin releu), accesorii și preinstalare PMP3, dispozitiv de control al indicatorului de girație, deschidere șa (prin releu), iluminarea compartimentului căștii, priză OBD.**Circuite protejate (alimentare cu cheie):** siguranță n° 12, buton de șa opening.

Siguranța

Capacitate: 10 A

Circuite protejate: ventilator electric (prin releu).

Siguranța nr 6

Capacitate: 10 A

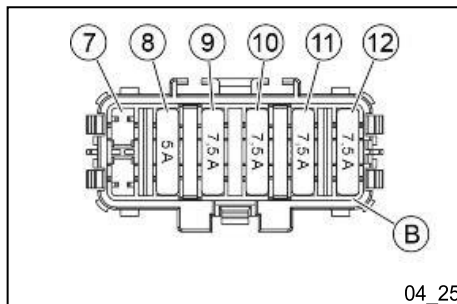
Circuite protejate: sarcini de **injecție** (prin releu), unitate de control al injectiei, pompă de combustibil.



04_23

Pentru a ajunge la cutie «B», scoateți capacul de plastic după deșurubarea șurubului indicat în imagine.





CUTIA DE SIGURANȚE "B" MASĂ

<p>Siguranța</p>	<p>Capacitate: -</p> <p>Circuite protejate: -</p>
<p>Siguranțe nr 8</p>	<p>Capacitate: 5 A</p> <p>Circuite protejate (alimentare cu cheie) : lumini de frână, releu de aprindere, buton de aprindere.</p>
<p>Siguranța</p>	<p>Capacitate: 7.5 A.</p> <p>Circuite protejate (putere): Comutator intermitent cu fascicul înalt, corn.</p>
<p>Siguranță nr 10</p>	<p>Capacitate: 7.5 A</p> <p>Circuite protejate (putere key-on): releu de sarcini de injecție, ABS</p>

unitate de control, antenă imobilizator,
unitate de control al injecției, senzor de
înclinare.

Siguranța

Capacitate: 7.5 A.

**Circuite protejate
(putere):** DRL, lumini de parcare,
faruri de înmatriculare,
releu de faruri, corn (prin releu),
releu de corn, unitate de

Sigurante nr 12

Capacitate: 7.5 A

**Circuite protejate (alimentare cu
cheie):** panoude instrumente,
mânere încălzite și preinstalare a
scaunului, accesorii și
preinstalare PMP3, comutator
flashers, dispozitiv de control turn
indicator, buton de pericol, priză
OBD, port USB.

PRUDENȚĂ



ELIMINAȚI CAUZA DEFECTULUI ÎNAINTE DE A ÎNLOCUI SIGURANȚA.

**VĂ RECOMANDĂM INSISTENT SĂ CONTACTAȚI UN CENTRU DE GHEAȚĂ
AUTORIZAT SERV- ICE.**

PRUDENȚĂ

PENTRU A EVITA DETERIORAREA SISTEMULUI ELECTRIC, NU DESFACEȚI NICIODATĂ CABLAJUL ÎN TIMP CE MOTORUL FUNCȚIONEAZĂ.

PRUDENȚĂ

MODIFICARILE SAU REPARATIILE SISTEMULUI ELECTRIC, EFECTUATE INCORECT SAU FARA O ATENTIE STRICTA LA SPECIFICATIILE TEHNICE ALE SISTEMULUI POT PROVOCA DEFECTIUNI SI RISC DE INCENDIU.

PRUDENȚĂ

CONTINUAȚI CU PRUDENȚĂ.

NU DETERIORAȚI FILELE ȘI/SAU SLOTURILE CORESPUNZĂTOARE ACESTORA. HAN-DLE COMPONENTELE DIN PLASTIC SI VOPSITE CU GRIJA, NU LE ZGARIETURI SAU LE AFECTEAZA.



Lămpi (04_26)

Această secțiune enumeră tipurile de becuri necesare pentru echipamentul vehiculului.

MASA CU BEC

Bec cu fascicul

Sfat: HALOGEN (H7)

Putere: 12V - 55W

Cantitate: 1

Tip becfaza

lungă: HALOGEN

(H7) **Putere:** 12V -

55W **Cantitate:** 1

Gura din față

Sfat:
LED-uri

Cantitate:

-

Lumina zilei care rulează bec (DRL) **Tip:** LED-uri

Cantitate: -

Putere: -

Stop light / lumina zilei din spate funcționare: bec cu LED-uri	de Cantitate: 1 RH - 1 LH Putere: -
Indicator frontal bec	Tip: LED Putere: - Cantitate: 2
Bec indicator spate	Sfat: LED- uri Putere: -
Bec de curtoazie, compartiment șa	Tip: TIP TORPILA Putere: 12V - 5W Cantitate: 1
Bec pentru plăcuța de	Sfat: incandescentă Putere: 12V - 5W Cantitate: 2



Grupul de lumină frontală (04_27, 04_28, 04_29, 04_30, 04_31, 04_32, 04_33, 04_34, 04_35, 04_36, 04_37, 04_38, 04_39, 04_40)

Pentru a elimina ansamblul de lumină frontală, procedați după cum urmează:

1. scoateți parbrizul;
2. scoateți capacul central de asamblare a luminii care deconectează carcasa;



3. Deșurubați cele două șuruburi "A" și scoateți indicatul acoperire;



4. Scoateți cele două șuruburi «B» în interiorul cutie de mânuși;



5. Scoateți cele două șuruburi «C»;



6. Anulați cele două șuruburi «D», apoi scoateți capacul superior al părții frontale scut;



7. Scoateți cele două șuruburi superioare «E» fixarea luminii asamblare;



8. Scoateți cele patru șuruburi «G» și detasează grilă;



9. Pe ambii Părți de cel vehicul deșuruba cel Doi Șuruburi «H» înăuntru cel roată locuințe;



10. Anulați cele patru șuruburi «I» și scoateți capacul inferior al părții frontale scut;



11. Scoateți cele două șuruburi inferioare «L» fixarea luminii asamblare;



12. Deconectați ansamblul de lumină conector



13. Scoateți ansamblul de lumină frontală;

14. Scoateți capacul de cauciuc pentru a ajunge la becuri;



04_39

15. Pentru cel jos grindă lumină bec act pe cel Indicat Cleme spre lua afară cel bec suport, apoi detașați becul;



04_40

16. Pentru cel înalt grindă lumină bec a întoarce cel bec Titularul în sens antiorar și lua el Off apoi desprinde becul.

Pentru a reasambla, repetați operația, dar în ordine inversă.

AVERTISMENT



BECURILE CU FAZĂ LUNGĂ ȘI JOASĂ SUNT DE TIP HALOGEN: NU LE ATINGEȚI CU DEGETELE PENTRU A EVITA DETERIORAREA FUNCȚIEI LOR.

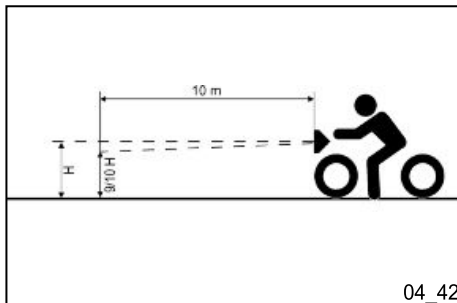


04_41

Reglarea luminii capului (04_41, 04_42)

Procedați după cum urmează:

1. Poziționați vehiculul descărcat, în stare de funcționare și cu pneurile umflate la cele prescrite presiune pe a plat suprafață 10 m departe din a pe jumătate luminat alb ecran; asigurați-vă că axa vehiculului este perpendiculară pe ecran;
2. Scoateți capacul central din ansamblul de lumină
3. Porniți farul și asigurați-vă că marginea superioară a fasciculului proiectat pe ecran nu este mai mare de 9/10 din înălțimea de la sol a centrului tel a luminii și nu este mai mică de 7/10;

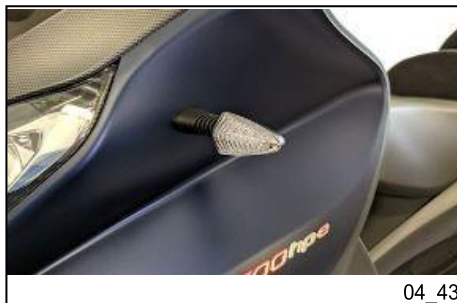


04_42

4. Dacă cel Menționate anterior condiție e nu cu ajusta cel far cu cel Șuruburi "A" indicat în figură

N.B.

PROCEDURA DESCRISĂ ESTE CEA STABILĂ DE STAND-ARDS EUROPENE PENTRU ÎNĂLȚIMEA MAXIMĂ ȘI MINIMĂ A FASCICULULUI LUMINOS. RE- FER LA REGLEMENTĂRILE LEGALE ÎN VIGOARE ÎN FIECARE ȚARĂ ÎN CARE VEHICULUL ESTE UTILIZAT.



04_43

Indicatori de direcție față (04_43)

AVERTISMENT



BECURILE INDICATOARE SUNT "LED". ÎN CAZ DE DEFECTIUNE, DEOARECE ASAMBLAREA DEZAPROBATĂ ESTE DEOSEBIT DE DIFICILĂ, VĂ RECOMANDĂM SĂ VEDEȚI UN CENTRU DE SERVICE AU- THORISED PENTRU ÎNLOCUIRE.

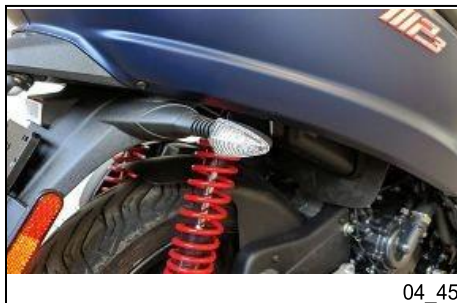


Unitate optică spate (04_44)

AVERTISMENT



STOPURILE ȘI LUMINILE DE PARCARE DIN ANSAMBLUL LUMINII DIN SPATE SUNT DE TIP «LED». ÎN CAZ DE DEFECTIUNE, DEOARECE DEZASAMBLAREA ESTE DEOSEBIT DE DIFICILĂ, VĂ RECOMANDĂM SĂ CONSULTAȚI UN CENTRU DE SERVICE AUTORIZAT PENTRU ÎNLOCUIRE.



Indicatoare de viraj spate (04_45)

AVERTISMENT



BECURILE INDICATOARE SUNT "LED". ÎN CAZ DE DEFECTIUNE, DEOARECE ASAMBLAREA DEZAPROBATĂ ESTE DEOSEBIT DE DIFICILĂ, VĂ RECOMANDĂM SĂ VEDEȚI UN CENTRU DE SERVICE AUTHORIZED PENTRU ÎNLOCUIRE.



Lumina plăcuței de înmatriculare (04_46)

Pentru a scoate becurile de licență, deșurubați cele două șuruburi «C», apoi scoateți plasticul și sticla și scoateți becul.



Bec de iluminat compartiment cască (04_47)

Deschideți șaua și, folosind o mică șurubelniță cu cap plat introduceți în golul lateral superior corespunzător, extrageți transparentul «D» și înlocuiți becul.

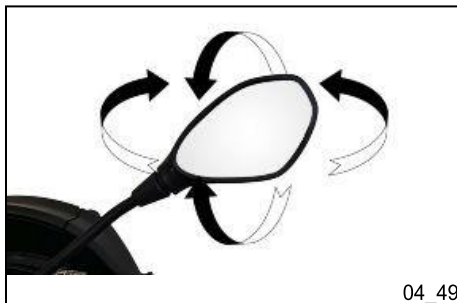


Lumina de frână (04_48)

AVERTISMENT

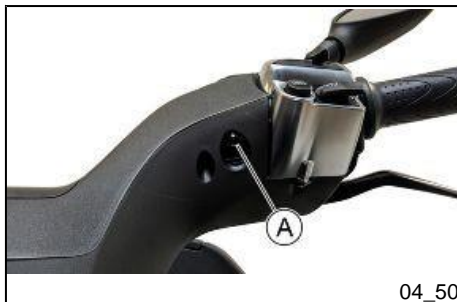


STOPURILE ȘI LUMINILE DE PARCARE DIN ANSAMBLUL LUMINII DIN SPATE SUNT DE TIP «LED». ÎN CAZ DE DEFEȚIUNE, DEOARECE DEZASAMBLAREA ESTE DEOSEBIT DE DIFICILĂ, VĂ RECOMANDĂM SĂ CONSULTAȚI UN CENTRU DE SERVICE AUTORIZAT PENTRU ÎNLOCUIRE.



Oglinzi retrovizoare (04_49, 04_50, 04_51)

Oglinzile pot fi setate în poziția dorită prin ajustarea cadrului oglinzii.



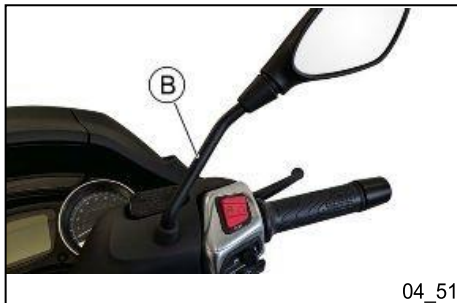
Pentru a scoate oglinda retrovizoare ușor deșurubați piulița de blocare «A», situat în partea inferioară a ghidonului, pentru a debloca tija. deșurubați tulpina «b» pentru a elimina.

PRUDENȚĂ



NU REGLAȚI OGLINZILE ÎN TIMP CE CONDUCEȚI. ACEST LUCRU AR

**PUTEA PROVOCA TU TO PIERDE CONTROLUL ASUPRA
VEHICULULUI.**



04_51

Frână pe disc față și spate (04_52, 04_53)

Uzura discului de frână și a plăcuței este compensată automat, prin urmare nu are niciun efect asupra funcționării frânelor față și spate. Din acest motiv, nu este necesar să reglați frânele. O cursă a manetei de frână excesiv de elastică poate indica prezența aerului în circuitul de frânare sau o defecțiune a sistemului de frânare. În acest caz, în special având în vedere rolul fundamental pe care frânele îl joacă în siguranța dumneavoastră la volan, este necesar să duceți vehiculul la un centru de service sau dealer autorizat.

PRUDENTĂ



FRÂNAREA AR TREBUI SĂ ÎNCEAPĂ DUPĂ APROXIMATIV 1/3 DIN CURSA MANETEI DE FRÂNĂ. PRUDENTĂ



VERIFICAȚI PLĂCUȚELE DE FRÂNĂ DE CĂTRE DEALER ÎN CONFORMITATE CU VERIFICĂRILE SPECIFICATE ÎN TABELUL DE ÎNTREȚINERE PROGRAMAT. CU TOATE ACESTEA, ÎN CAZUL ZGOMOTELOR



04_52



04_53

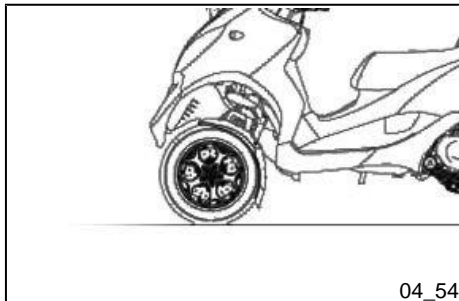
**CARE VIN DE LA SISTEMUL DE FRÂNARE FAȚĂ ȘI/SAU SPATE ÎN
TIMPUL FUNCȚIONĂRII, ESTE RECOMANDABIL CA SISTEMUL DE
FRÂNARE SĂ FIE VERIFICAT DE UN CENTRU DE
SERVICE SAU DE UN DEALER AUTORIZAT. AF-**

TER ÎNLOCUIREA PLĂCUȚELOR DE FRÂNĂ, NU UTILIZAȚI SCUTERUL PÂNĂ CÂND NU AȚI ACȚIONAT MANETA DE FRÂNĂ DE MAI MULTE ORI PENTRU A PERMITE PLONJOARELOR SĂ SE AȘEZE ȘI CURSA MANETEI SĂ FIE SETATĂ ÎN POZIȚIA CORECTĂ.

PRUDENȚĂ



PREZENȚA NISIPULUI, NOROIULUI, ZĂPEZII AMESTECATE CU SARE ETC. PE DRUM POATE REDUCE DRASTIC DURATA DE VIAȚĂ A PLĂCUȚELOR DE FRÂNĂ. PENTRU A EVITA ACEST LUCRU, VĂ RECOMANDĂM SĂ SPĂLAȚI FRECVENT VEHICULUL ATUNCI CÂND MERGEȚI ÎN ACESTE CONDIȚII DE DRUM.



04_54

Puncție (04_54)

Vehiculul este echipat cu anvelope Tubeless (fără tub interior). În cazul unei perforări, anvelopele Tubeless - spre deosebire de anvelopele cu tuburi interioare - se plâng foarte încet, ceea ce duce la o mai mare siguranță a direcției. În cazul puncției, puteți face o reparare de urgență folosind o canistră de inflație. Pentru o lucrare completă de reparații, contactați un **centru de service autorizat**. Înlocuirea unei anvelope înseamnă îndepărtarea roții. Pentru aceste operațiuni, contactați un centru de **service autorizat**.

AVERTISMENT



EFFECTUAȚI ÎNTOTDEAUNA CALIBRUL SISTEMULUI «ASR» DUPĂ O PUNCȚIE SAU ÎNLOCUIREA UNUI SAU MAI MULTOR ANVELOPE.

PRUDENȚĂ

PENTRU A UTILIZA SPRAY-UL "UMFLĂ ȘI REPARAT" POATE ÎN MOD CORESPUNZĂTOR, URMAȚI INSTRUCȚIUNILE DE PE AMBALAJ.

AVERTISMENT

ROȚILE, COMPLETATE CU ANVELOPE, TREBUIE SĂ FIE ÎNTOTDEAUNA ECHILIBRATE. ELIMINAREA VEHICULULUI CU PRESIUNE FOARTE SCĂZUTĂ ÎN PNEURI SAU CU ANVELOPE ECHILIBRATE INCORECT POATE DUCE LA VIBRAȚII PERICULOASE ALE DIRECȚIEI.

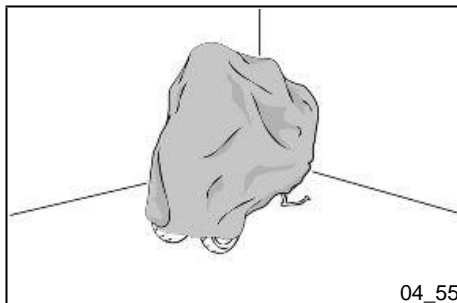
AVERTISMENT DE PRUDENȚĂ

SĂ EFECTUEZE REPARAȚIILE DEFINITIVE LA UN SERVICIU AUTORIZAT CENTRE.

Inactivitatea vehiculului (04_55)

Se recomandă următoarele operațiuni:

1. Curățați bine vehiculul și apoi acoperiți-l cu o pânză;
2. Aveți grijă să așezați vehiculul pe suportul central, dezactivând blocarea suspensiei față;
3. Cu motorul oprit și pistonul în centrul mort de jos, scoateți bujia, adăugați 1 până la 2 cm³ de ulei prin orificiul bujiei (cantități mai mari pot provoca motorul



04_55

daune), apoi reamenajați bujia și întoarceți motorul încet cu câteva rotații apăsând pentru scurt timp butonul de pornire;

4. Scoateți tot combustibilul din vehicul; răspândiți grăsime anti-rugină pe părțile metalice neacopemate; păstrați roțile de pe pământ odihnind cadrul pe două blocuri de lemn;

5. În ceea ce privește bateria, urmați instrucțiunile de la punctul «Baterie».

Curățarea vehiculului (04_56, 04_57)

Utilizați un jet de apă de joasă presiune pentru a înmuia murdăria prăjită și noroiul depus pe suprafețele vopsite. Odată înmuiat, burete de pe noroi și murdărie folosind un burete de caroserie auto înmuiat într-un șampon de caroserie auto și soluție de apă (2-4% din șamponul auto în apă). Apoi clătiți cu apă abundentă și uscați-vă cu o cârpă de capră neagră.

AVERTISMENT



PENTRU A EVITA CREȘTEREA OXIDĂRII, SPĂLAȚI VEHICULUL DE FIECARE DATĂ CÂND ESTE UTILIZAT ÎN ZONE SAU CONDIȚII SPECIALE DE:

- **CONDIȚII DE MEDIU / SEZONIERE: UTILIZAREA SĂRII, A SUBSTANȚELOR CHIMICE ANTI-GHEAȚĂ PE DRUMURI ÎN TIMPUL IERNII.**
- **POLUAREA AERULUI: ORAȘE ȘI/SAU ZONE INDUSTRIALE.**
- **SALINITATE SI UMIDITATE: ZONE DE MALUL MARE, CLI-MATE CALD SI UMED.**

AVERTISMENT



- **PREVENIȚI RĂMÂNEREA DEPUNERILOR PE CAROSERIE, PRAF REZIDUAL INDUS- TRIAL ȘI POLUANT, PETE DE GUDRON, SECTE MOARTE, EXCREMENTE DE PĂSĂRI ETC.**

- **EVITAȚI PARCAREA VEHICULULUI SUB COPACI. ÎN UNELE ANOTIMPURI, ÎN DE FAPT, REZIDUURILE, RĂȘINILE, FRUCTELE SAU FRUNZELE POT CĂDEA DIN**

**COPACI, CONTAINING SUBSTANȚE CHIMICE CARE SUNT
DĂUNĂTOARE PENTRU VOPSEA.**

PRUDENȚĂ



DETERGENȚII POT POLUA APA. VEHICULUL TREBUIE SPĂLAT LA O STAȚIE DE SPĂLARE ECHIPATĂ CU UN SISTEM SPECIAL DE PURIFICARE A APEI.

PRUDENȚĂ



NU UTILIZAȚI O MAȘINĂ CU JET DE APĂ DE ÎNALTĂ PRESIUNE PENTRU A CURĂȚA EN- GINE ȘI / SAU VEHICUL; CU TOATE ACESTE, ÎN CAZUL ÎN CARE NU SUNT DISPONIBILE ALTE MIJLOACE, ESTE NECESAR:

- **UTILIZAȚI DOAR UN JET DE PULVERIZARE ASEMĂNĂTOR VENTILATORULUI.**
- **NU AȘEZAȚI DUZA MAI APROAPE DE 60 CM.**
- **NU UTILIZAȚI APĂ LA TEMPERATURI DE PESTE 40 ° C.**
- **NU UTILIZAȚI JETURI DE APĂ DE ÎNALTĂ PRESIUNE.**
- **NU SPĂLAȚI CU ABUR.**
- **NU TINTI JETUL LA: MOTORUL, CABLAJUL, FANTELE DE RACIRE DE PE TRANSMISIE SAU CAPACELE DE DEFILARE.**

PRUDENȚĂ



NU SPĂLAȚI NICIODATĂ SCUTERUL ÎN LUMINA DIRECTĂ A SOARELUI, MAI ALES VARA, CÂND CAROSERIA ESTE ÎNCĂ FIERBINTE, DEOARECE ȘAMPONUL AR PUTEA DETERIORA VOPSEAUA DACĂ SE USUCĂ ÎNAINTE DE A FI CLĂTIT. NU FOLOSIȚI NICIODATĂ CÂRPE

ÎNMUIATE ÎN ALCOOL, BENZINĂ, MOTORINĂ SAU KEROSEN PENTRU CURĂȚAREA SUPRAFEȚELOR VOPSITE SAU DIN PLASTIC, PENTRU A NU FOLOSI NICIODATĂ CÂRPE ÎNMUIATE ÎN ALCOOL, BENZINĂ, MOTORINĂ SAU KEROSEN PENTRU CURĂȚAREA SUPRAFEȚELOR VOPSITE SAU DIN PLASTIC, PENTRU A NU FOLOSI NICIODATĂ CÂRPE ÎNMUIATE ÎN ALCOOL, BENZINĂ, MOTORINĂ SAU KEROSEN PENTRU CURĂȚAREA SUPRAFEȚELOR VOPSITE SAU DIN PLASTIC, PENTRU A NU FOLOSI NICIODATĂ CÂRPE ÎNMUIATE ÎN ALCOOL, BENZINĂ, MOTORINĂ SAU KEROSEN PENTRU CURĂȚAREA SUPRAFEȚELOR VOPSITE SAU DIN PLASTIC, PENTRU A NU FOLOSI NICIODATĂ CÂRPE ÎNMUIATE ÎN ALCOOL, BENZINĂ, MOTORINĂ SAU NU LA BARAJ-

ÎMBĂTRÂNIȚI FINISAJUL LUSTRE SAU MODIFICAȚI PROPRIETĂȚILE MECANICE ALE ACESTORA. CEARA PE BAZA DE SILICON US-ING POATE DETERIORA SUPRAFETELE VOPSITE, DESHIDRATATA DE CULOAREA VEHICULULUI (CULORI SATINATE). PENTRU INFORMAȚII SUPLIMENTARE ÎN ACEASTĂ PRIVINȚĂ, CONTACTAȚI UN AUTHORISED SERVICE CENTRE.

AVERTISMENT



CURĂȚAȚI FRECVENT TROTINETA, ASTFEL ÎNCÂT SĂ EVITAȚI EVENTUALELE DEPUNERI DE MURDĂRIE SAU NOROI CARE AR PUTEA PROVOCA DEFECȚIUNI ÎN TRANSMISIA DE PRINDERE A CLAPETEI DE ACCELERAȚIE ȘI / SAU A ALTOR COMPONENTE.

PRUDENȚĂ

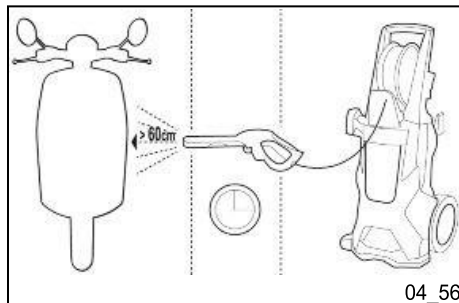


ÎN TIMPUL CURĂȚĂRII VEHICULULUI, CU JETUL DE APĂ SUB PRESIUNE, ȚINEȚI ȘAUA ÎNCHISĂ, EVITÂND SĂ DIRECȚIONAȚI JETUL ÎN COMPARTIMENTUL CĂȘTII.

AVERTISMENT



LA CURĂȚAREA VEHICULULUI CU UN DISPOZITIV DE CURĂȚARE SUB PRESIUNE, NU SCUFUNDAȚI JETUL DE APĂ PE NICIO PARTE A MOTORULUI SAU A CAROSERIEI PENTRU PERIOADE PRELUNGITE DE TIMP.





În scopul de a menține **satin-finisaj** caracteristici, vă rugăm să urmați aceste Precauții:

PRUDENȚĂ



EVITAȚI RULOURILE DE LA SPĂLĂTORIA AUTO ȘI SPĂLĂTORIILE SUB PRESIUNE;

NU UTILIZAȚI PASTĂ DE MĂCINARE PENTRU ÎNDEPĂRTAREA ZGĂRIETURILOR;

EVITAȚI UTILIZAREA CÂRPELOR USCATE PENTRU ÎNDEPĂRTAREA PRAFULUI SAU PENTRU USCAREA UALĂ DUPĂ OM-

NU UTILIZAȚI CEARĂ DE SILICIU SAU AGENȚI DE LUSTRIURE; NU UTILIZAȚI ALCOOL PENTRU CURĂȚARE;

SE RECOMANDĂ SPĂLAREA MANUALĂ CU BURETE ȘI ȘAMPON NEUTRU, EVITÂND FRECAREA EXCESIVĂ CARE AR PUTEA AFECTA GRADUL DE CEAȚĂ AL PICTURII;

NU UTILIZAȚI PRODUSE DE CURĂȚARE ABRAZIVE;

NERESPECTAREA SFATURILOR DATE MAI SUS, COMPROMITE CEATA PAINTING;

NU APLICAȚI ELEMENTE ADEZIVE PE CAROSERIE;

NU LUSTRIUȚI ALTE VEHICULE APROPIATE DE CEL CU FINISAJ SATINATING;

EVITAȚI CONTACTUL ȘI/SAU FRECAREA HAINELOR CU NASTURI, BUCKLES, INELE ȘI/SAU COLIERE PE SUPRAFEȚE FINISATE DIN SATIN, DEOARECE ACEST MAY INDUCE DETERIORAREA ȘI/SAU MODIFICAREA CEȚII DE CEAȚĂ A VOPSELEI FINITE DIN SATIN;

PORNIREA EȘECULUI

Comutator de urgență în «OFF»	Setați comutatorul înapoi la «ON»
-------------------------------	-----------------------------------

Siguranța suflată	Înlocuiți siguranța deteriorată și verificați vehiculul la un centru de service autorizat.
-------------------	--

PROBLEME DE APRINDERE

Bujie defectă	Contactați un centru de service autorizat.
---------------	--

Unitatea de comandă a aprinderii/injecției este defectă.	Contactați un centru de service autorizat.
--	--

Bobină defectă. Datorită prezenței contactării unui **serviciu autorizat** de înaltă tensiune, această verificare ar trebui să **Centru**. să fie efectuată numai de un expert

LIPSA COMPRESIEI

Bujie liberă	Screw în bujie strâns în bujie
--------------	--------------------------------

Chiulasa în vrac, inele de gaz piston purtate	Contactați un centru de service autorizat.
---	--

Supapă

Contactați un **centru de
service autorizat.**

CONSUM RIDICAT DE COMBUSTIBIL ȘI RĂU PERFORMANȚĂ

Filtru de aer blocat sau

Contactați un **centru de service autorizat**.

FRÂNARE INSUFICIENTĂ

Grăsimea discului. Plăcuțe de frână uzate. Contactați un **serviciu autorizat**

Sistem de frânare defect. Aer în **Centru**.

SUSPENDARE INEFICIENTĂ

Defecțiunea amortizorului, scurgerea de ulei, sfârșitul Contactați un **serviciu autorizat**

tampoane deteriorate; **centrul** amortizoarelor.
prost reglementată în etapa de

PROBLEME DE TRANSMISIE AUTOMATĂ

Role CVT și/sau curea de transmisie deteriorate

Contactați un **centru de service autorizat**.

STANDUL NU SE ÎNTOARCE ÎN POZIȚIE

Prezența murdăriei

Curățați și ungeți

MP3 400 CPE Sport - Afaceri

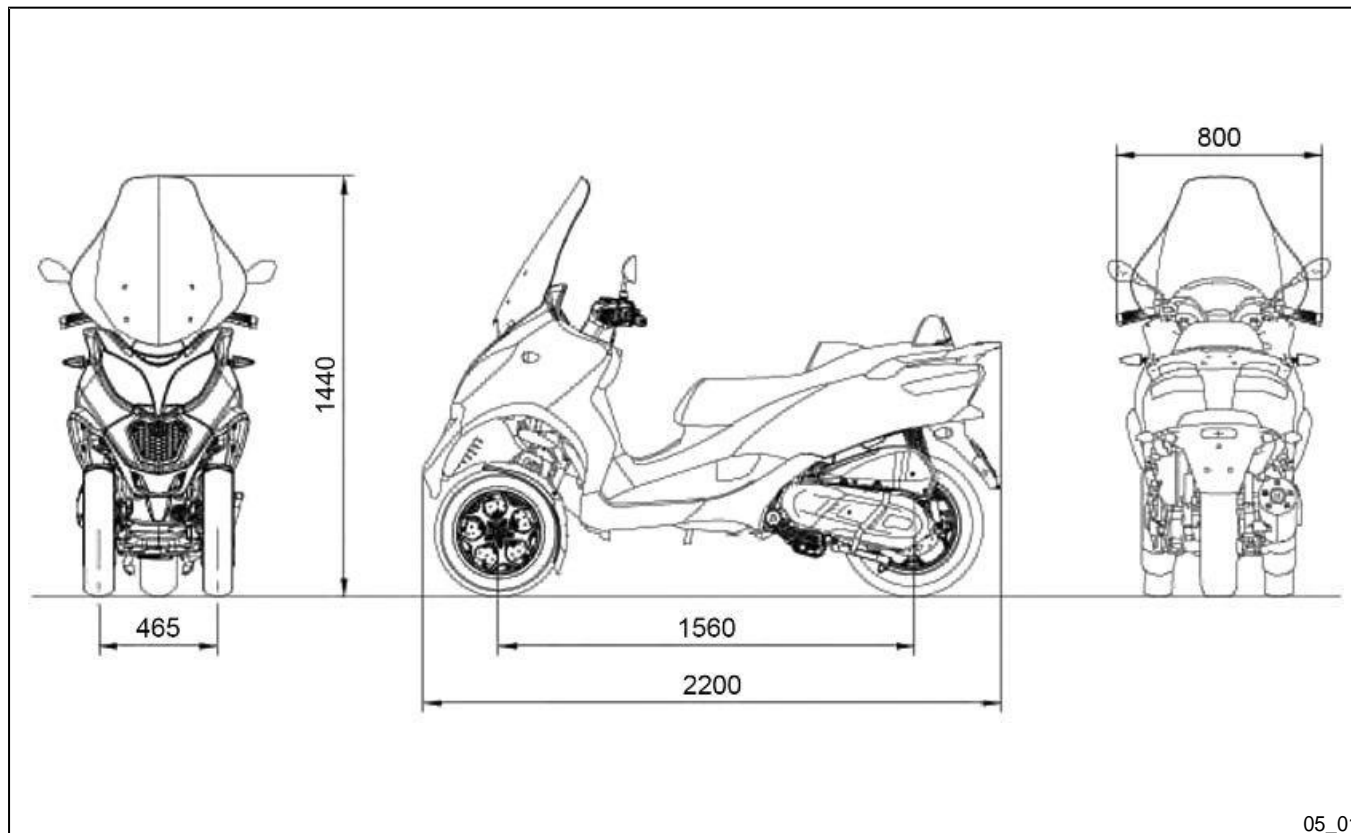


PIAGGIO®



Cap. 05
Date tehnice

Date (05_01, 05_02)



5 Date tehnic

05_01

DATE DESPRE VEHICUL

Cadru	În tuburi și tablă de oțel
Suspensie față	Sistem de laminare compus dintr-o îmbinare universală compusă din tije de aluminiu și din două tuburi laterale și amortizoare cu sistem de blocare hidraulică
Suspensie spate	Două amortizoare cu dublă acțiune, reglabile la patru poziții la pre-încărcare.
Front frână	Frâne cu disc duale de 258 mm acționate hidraulic controlled de la maneta ghidon RH; Frânare asistat de sistemul ABS (dacă este disponibil).
Frână	Ø frână pe disc acționată hidraulic de 240 mm, controlată din maneta ghidonului LH; frânare asistată de sistemul ABS (dacă este disponibil).
Sistem de frânare integral	Un sistem hidraulic care permite pilot pentru a opera toate cele trei discuri de frână simultan de la pedala de pe foot bord; Frânare asistat de sistemul ABS (dacă este disponibil).
Jante roți tip	Aliaj ușor.
Jante roatafata	13 "x 3.00
Jantăspate	de 14" x 4,50
Anvelope fata	Tubeless 110/70 - 13" 48S

Sparte neobosit	Tubeless 140/70 - 14 "68S
Front presiunea pneurilor	2 bari
Presiunea anvelopei spate (cu pasager)	2.4 (2.6)
Greutate kerb	257 kg
Limita maximă de greutate	460 kg
Baterie	12V - 12Ah

SPECIFICAȚIILE MOTORULUI

Sfat	Cu un singur cilindru în 4 timpi
Capacitate motor	399 cc
Alezaj pe timp de	84.0 x 72.0 mm
Comprimare Raport	11,5 ± 0,5 :1
Viteză	ralanti 1600 ± 100 rpm
Sistem desincronizare	Patru supape, arbore cu came unic deasupra capului, acționat în lanț.
Supapa	Admisie: 0,10 mm Evacuare: 0,15
Maxim putere	26.0 kW la 7500 rpm
Cuplu	37,7 Nm la 5.500 rpm
Transmisie Cu scripete	expandabil transmisie variabilă continuu cu server de cuplu, curea trapezoidală,

automat ambreiaj ulei baie
Centrifugă.

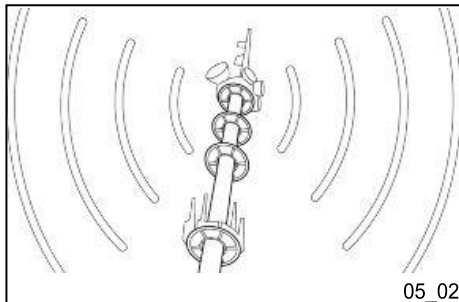
Unitatea finală de reducere a vitezei de reducere a transmisiei	
Lubrifiere	Lubrifierea motorului cu pompă trochoidală (în interiorul carterului), filtru de ulei și ajustment de presiune by-pass.
Răcire	
Incepand	Sistem de circulație forțată a Electric
Aprind	
Avans de aprindere	Aprindere electronică, inductivă, de înaltă eficiență, integrată cu sistemul de injecție, cu avans variabil și bobină H.V. separată. Hartă tridimensională gestionată de unitatea de control
Sursă de alimentare Injecție	
Scânteie cep	electronică indirectă. NGK / MR7BI-8
Co	
	Benzina fără plumb E10 (95 R.O.N.) Amortizor de zgomot de tip absorbție a zgomotului de evacuare cu un convertor catalitic cu trei căi și o sondă lambda la evacuare.
Conformitatea cu emisiile	
	EURO 5

CAPACITATE

Ulei de motor	1,40 l
Ulei de transmisie	500 cm ³
Sistem de răcire lichid - înlocuire	~ 1,8 l
Rezervor de	combustibil 13,2 ± 0,5 l

CONVERSIA UNITĂȚILOR DE MĂSURĂ - DE LA ANGLO-SAXON SISTEM LA SISTEMUL INTERNAȚIONAL (I.S.).

1 inch (in)	25.4 milimetri (mm)
1 Picior (ft)	0,305 metri (m)
1 Milă (mi)	1.609 Kilometri (km)
1 GALON SUA (Gal SUA)	3.785 Litri (l)
1 liră (lb)	0.454 kilograme (Kg)
1 inch cub (in ³)	16,4 centimetri cubi (cm ³)
1 liră pe picior (lb ft)	1.356 metri Newton (N m)
1 milă pe oră (mi/h)	1.602 Kilometri pe oră (km/h)
1 liră pe metru pătrat (PSI)	0.069 (bar)
1 Fahrenheit (°F)	32+(9/5) Celsius (°C)



DIRECTIVA ROȘIE 2014/53/UE

Toate dispozitivele de frecvență radio instalate pe acest vehicul de către constructor sunt conforme cu Directiva UE 2014/53/UE (cunoscută și sub numele de Directiva RED).

Documentația referitoare la omologarea vehiculului poate fi vizualizată la adresa de internet relativă:

redhomologation.piaaggiogroup.com

MP3 400 CPE Sport - Afaceri



PIAGGIO®



Cap. 06
Piese de
schimb și
accesorii



06_01



06_02

Avertismente (06_01, 06_02)

AVERTISMENT



PIAGGIO COMERCIALIZEAZĂ PROPRIA LINIE DE ACCESORII CARE SUNT RECUNOSCUTE ȘI GARANTATE PENTRU UTILIZARE. PRIN URMARE, ESTE ESENȚIAL SĂ SE CON-TACTEZE UN CENTRU DE SERVICE AUTORIZAT PENTRU A ALEGE ȘI A SE POTRIVI CORECT ACCESORIILE. UTILIZAREA ACCESORIILOR NECONFIERARE POATE AFECTASTABILITATEA ȘI FUNCȚIONAREA VEHICULULUI ȘI POATE DUCE DIN NOU NIVELURILE DE SIGURANȚĂ CU POSIBILE RISCURI PENTRU CĂLĂREȚ.

AVERTISMENT



UTILIZAȚI NUMAI ACCESORIILE ȘI DISPOZITIVELE PIAGGIO ORIGINALE, AȘA CUM SE INDICĂ ÎN SECȚIUNEA «VEHICUL/PREINSTALARE PENTRU INSTALAREA ACCESORIILOR».

UTILIZAREA ACCESORIILOR NE ORIGINALE VA ANULA GARANȚIA.

AVERTISMENT



PENTRU A PREVENI ACCIDENTELE ȘI PENTRU A GARANTA O STABILITATE, O FORMĂ ȘI O SIGURANȚĂ CORESPUNZĂTOARE, CONDUCEȚI VEHICULUL CU FOARTE MARE ATENȚIE ATUNCI CÂND ESTE ECHIPAT CU ACCESORII SAU CU SARCINI NEOBIȘNUTE.

AVERTISMENT



ATUNCI CÂND MERGEȚI PE TROTINETĂ ECHIPATĂ CU ACCESORII

**(CARCASĂ ȘI / SAU PARBRIZ), REDUCEȚI VITEZA. VEHICULUL POATE
FI CĂLĂRIT LA O**

VITEZĂ MAI MARE FĂRĂ ACCESORIILE MENȚIONATE ANTERIOR ÎN LIMITELE STABILITE DE LEGE. DACĂ EXISTĂ ORICE NON-PIAGGIO ACCESSORIES INSTALLED, SAU O SARCINĂ ANORMALĂ, SAU ÎN CAZUL ÎN CARE SCUTERUL NU ESTE ÎNTR-O STARE ÎN GENERAL BUNĂ, SAU ORI DE CÂTE ORI VREMEA CONDIȚIUNIS O CER, VITEZA AR TREBUI SĂ FIE ÎN CONTINUARE REDUS.

AVERTISMENT



FIȚI EXTREM DE ATENȚI LA INSTALAREA ȘI ÎNDEPĂRTAREA DISPOZITIVULUI ANTIFURT MECANIC DE PE VEHICUL (LACĂT ÎN FORMĂ DE U, BLOC DE DISC ETC.).

ÎN PRINCIPAL ÎN APROPIEREA CONDUCTELOR DE FRÂNĂ, A TRANSMISIILOR ȘI/SAU A CAȘĂNGERURILOR ELECTRICE, INSTALAREA SAU ÎNDEPĂRTAREA INCORECTĂ A DISPOZITIVULUI ANTIFURT, PRECUM ȘI LĂSAREA ACESTUIA PORNITE ÎNAINTE DE PORNIREA VEHICULULUI POT DETERIORA GRAV COMPONENTELE ACESTUIA, POT COMPROMITE FUNCȚIONAREA CORECTĂ A VEHICULULUI ȘI SIGURANȚA UTILIZATORILOR.

MP3 400 CPE Sport - Afaceri



PIAGGIO®



Cap. 07
Întreținere
programată



07_01

Tabel de service programat (07_01)

Întreținerea adecvată este fundamentală pentru a asigura funcționarea și performanța de lungă durată și optime a vehiculului dumneavoastră.

Din acest motiv, a fost pregătită o serie de verificări și servicii de întreținere, disponibile pentru cumpărare separat, enumerate împreună în graficul de pe pagina următoare. Este o idee bună să raportați imediat mici anomalii de performanță către un centru de service **autorizat**, fără a aștepta următorul serviciu programat, astfel încât acestea să poată fi re-împerecheate imediat.

Este necesar ca vehiculul dumneavoastră să fie deservit până la intervalele de timp prescris, chiar dacă nu ați atins kilometrajul prezis. Serviciile trebuie efectuate punctual la intervalele corecte pentru a menține valabilitatea garanției. Pentru orice formare suplimentară privind procedurile de garanție și "Ce Menținan programat", vă rugăm să consultați "Condițiile de garanție".

TABEL DE ÎNTREȚINERE PROGRAMATĂ

km x 1.000 (mi x 1.000)	1 (0.6)	10 (6.2)	20 (12.4)	30 (18.6)	40 (24.8)	50 (31.0)	LA FIECARE 12 LUNI S	LA FIECARE 24 DE LUNI S
Blocuri de siguranță	Eu	Eu		Eu		Eu		
Bujie			R		R			
Stand central		L	L	L	L	L	L	L
Cablu de control al apelantului de blocare rolă		Un	Un	Un	Un	Un		
Curea de acționare			R		R			
Controlul clapetei de accelerație	Un	Un	Un	Un	Un	Un	Eu	Eu
Carcasă completă cu role			Eu		Eu			

km x 1.000 (mi x 1.000)	1 (0.6)	10 (6.2)	20 (12.4)	30 (18.6)	40 (24.8)	50 (31.0)	LA FIECARE 12 LUNI S	LA FIECARE 24 DE LUNI S
Diagnosticarea după instrument	Eu	Eu	Eu	Eu	Eu	Eu	Eu	Eu
Filtru de aer *		R	R	R	R	R		
Filtru CVT *		C	C	C	C	C		
Filtru ulei de motor	R	R	R	R	R	R	R	R
Supapa clearance-ul			Un		Un			
Sistem electric și baterie	Eu	Eu	Eu	Eu	Eu	Eu		
Sistemul de frânare	Eu	Eu	Eu	Eu	Eu	Eu		
Răcire	Eu	Eu	Eu	Eu	Eu	Eu	Eu	R
Lichid de frână	Eu	Eu	Eu	Eu	Eu	Eu	Eu	R
Ulei de motor	R	R	R	R	R	R	R	R
Ulei de butuc	R		R		R		Eu	Eu
Reglarea direcției farurilor		Eu		Eu		Eu		
Plăcuțe de frână	Eu	Eu	Eu	Eu	Eu	Eu	Eu	Eu
Pantofi glisanți / role CVT			R		R			
Presiunea și uzura anvelopelor	Eu	Eu	Eu	Eu	Eu	Eu	Eu	Eu
Test drive	Eu	Eu	Eu	Eu	Eu	Eu	Eu	Eu
Suspensii		Eu	Eu	Eu	Eu	Eu	Eu	Eu
Direcție centrală și laterală	Un	Un	Un	Un	Un	Un	Eu	Eu

km x 1.000 (mi x 1.000)	1 (0.6)	10 (6.2)	20 (12.4)	30 (18.6)	40 (24.8)	50 (31.0)	LA FIECARE 12 LUNI S	LA FIECARE 24 DE LUNI S
Transmisie		Eu	Eu	Eu	Eu	Eu	Eu	Eu

I: VERIFICAȚI ȘI CURĂȚAȚI, REGLAȚI, LUBRIFIAȚI SAU ÎNLOCUIȚI, DACĂ ESTE NECESAR.

C: CLEAN, R: REPLACE, A: ADJUST, L: LUBRICATE

* Curat mai frecvent în cazurile de utilizare intensivă pe drumuri pietriș



Produse recomandate (07_02)

Piaggio Group recomandă utilizarea produselor de la partenerul său oficial Castrol pentru întreținerea programată a vehiculelor sale.

Utilizați numai lubrifianți și fluide care îndeplinesc sau depășesc caracteristicile de performanță specificate. Acest lucru se aplică și atunci când se înființă numai la completarea.

TABEL CU PRODUSELE RECOMANDATE

Produs	Descriere	Specificatii
Ulei de motor 5W -40	Lubrifiant sintetic pentru motoarele în patru timpi.	SAE 5W-40; JASO MA, MA2; API SL; ACEA A3
Ulei de transmisie 80W-90	Lubrifiant pentru cutii de viteze și transmisii.	SAE 80W-90 API GL-4

Lichid antigel, gata de utilizare, de culoare roșie

Etilenglicol antigel lichid cu aditivi organici de inhibare. Roșu, gata de utilizare.

ASTM D 3306 - ASTM D 4656 - ASTM D 4985 - CUNA NC 956-16

Produs	Descriere	Specificatii
Lichid de frână DOT 4	Lichid de frână sintetic.	SAE J 1703; FMVSS 116; ISO 4925; CUNA NC 956 DOT4
Lubrifiant unsoare	Litiu și grăsimi de culoare maro galben din fibre medii, potrivită pentru diverse utilizări.	ISO L-X-BCHA 3 - DIN 51 825 K3K -20
Unsoare spray rezistentă la apă	Hidrofug turnând grăsimi de pulverizare de calciu.	Grăsimi spray alb, de bază de săpun cu complex de calciu NLGI 2; ISO-L-XBCIB2

7 Întreținere programată

CUPRINS

Un

ABS: 36

Filtru de aer: 85

B

Baterie: 88, 89

Frână: 74, 86, 106,
107

C

Verificări: 56

Ceas: 16

D

Frână cu disc: 107

Afisare: 16, 29

Și

Ulei de motor: 78, 79

Oprire motor: 35

F

Sigurante: 90

H

Corn: 32

Ulei de butuc: 80

Eu

Identificare: 52

Imobilizator: 44, 45, 47

Panou de instrumente:
12

K

Chei: 44

L

Comutator de lumină:
33

M

Întreținere: 28, 77, 129

Oglinzi: 106

P

Puncție: 108

R

Produse recomandate:
132

Realimentare: 56

S

Șa: 50, 51 Întreținere
programată: 129

Amortizoare: 60

Bujie: 84

Cabină: 66

Start-up: 34

Suspendare: 35, 71

Comutator: 30, 32, 33, 35

T

Date tehnice: 117

Transmisie: 67

Indicatoare de tură: 104

Anvelope: 82

În

Veicul: 9, 109, 110



PIAGGIO

Descrierile și imaginile din această publicație sunt prezentate **numai** în scopuri ilustrative. În timp ce caracteristicile de bază descrise și ilustrate în acest manual rămân neschimbate, Piaggio & C. S.p.A. **își rezervă** dreptul, **în** orice moment și fără a fi obligat să actualizeze această publicație în prealabil, **de** a efectua orice **modificări** ale componentelor, pieselor sau accesoriilor pe care le consideră necesare pentru a îmbunătăți produsul, sau care sunt necesare din motive de fabricație sau comerciale.

Nu toate versiunile prezentate în această publicație sunt disponibile în fiecare țară. Disponibilitatea versiunilor individuale trebuie verificată cu rețeaua oficială de vânzări PIAGGIO.

© Copyright 2021 - Piaggio & C. S.p.A. Toate drepturile rezervate. Reproducerea acestei publicații în întregime sau parțial este interzisă.

Piaggio & C. S.p.A. Viale Rinaldo Piaggio, 25 - 56025 PONTEDERA (PI), Italia

www.piaggio.com